

Cité Echirolles

n° 348 - Octobre 2015



> **CONCERTATION**
Le conseil citoyen Essarts-Surieux prend forme.
p. 4



> **ECONOMIE**
Le pôle Artis au Village 2 accueille ses premiers locataires.
p. 6



*Projets
communs*



Prévention santé

Insertion

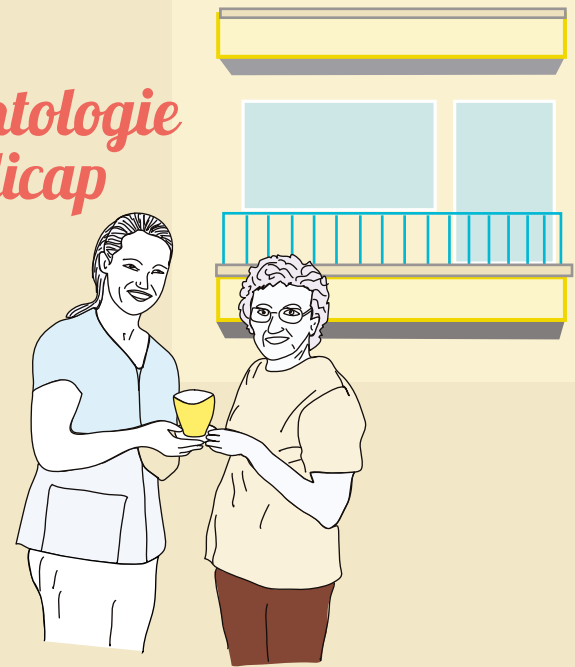


Les solidarités



*Petite
enfance*

*Gérontologie
Handicap*



Les dynamiques solidaires

Cité Echirolles
 Directeur de la publication : Renzo Sulli
 Rédacteur en chef : Bruno Cohen-Bacrie
 Rédacteur en chef adjoint : Jean-François Lorenzin
 Concept graphique, directeur artistique : Jean-Louis Delgado,
 Florence Farge
 Rédaction, secrétariat de rédaction : Mickaël Batard, Lionel
 Jacquart
 Crédit iconographique : ALE athlétisme, ApéroArtistiques,
 Aux agrès du vent, J.-C. Bruet, Fédération française de volley-
 ball, Samir Hadjazi, Olivier Humeau, Frédéric Iovino, Salima
 Nekikeche, Rouge Italique, Pascal Sarrazin, Sgale
 Documentation, secrétariat : Isabelle Amato.
 Archives photos : Lila Djellal
 Mise en pages : Clara Chambon, David Fraisse, Incidence
 Une de couverture : Florence Farge - Illustration : Jean-Louis
 Delgado
 Illustration pages 18-19 : Jean-Louis Delgado
 Photogravure Impression : Manufacture d'Histoires Deux-Ponts,
 Bresson
 Distribution : Géo Diffusion
 Régie de publicité : MM Projets 06 68 98 05 15
 Une production du service communication
 Tél : 04 76 20 56 33. Fax : 04 76 20 49 69
 Internet : http://www.ville-echirolles.fr
 Edition : Mairie d'Echirolles, BP 248, 38433 Echirolles Cedex
 Dépot légal : octobre 2015 / ISSN 0753-07-57
 Papier : PEFC issu de forêts gérées durablement



4-15

Mix'cité

- L'actu 4-5
- Quartiers 6-7
- Rencontre 8-9
- Grand-angle 10-11
- Service public 12-13
- Trois questions 14-15

16-19

Dossier

20-21

Éducation

22-23

Libre expression

24

Fiscalité

25

Conseil municipal

26-28

Sport

- Bienvenue au club 27
- Mini-portraits 28

29-31

Culture

- Vu 30
- L'évènement 31

32-33

Mix'cité-Agenda

34-35

Vues d'ici

Solidarité

Restos du cœur

L'association recherche d'urgence des bénévoles pour renforcer ses équipes de distribution et de manutention. Les inscriptions



pour pouvoir bénéficier des distributions auront lieu

du lundi 16 au jeudi 19 novembre, de 13 h à 17 h (apporter les documents nécessaires).

Contacts : 1, allée du Limousin, 04 76 09 00 58.

Exposition >> **Reg'Arts**

Salon d'automne

Une vingtaine d'artistes échirollois-es exposent à la Maison des associations, du samedi 17 au dimanche 25 octobre, en libre accès tous les jours, de 14 h 30 à 19 h.

Après *La passerelle des arts* aux Moulins de Villancourt au printemps dernier, l'association Reg'Arts organise une seconde exposition. On découvrira toujours des artistes échirollois, peintres, sculpteurs et photographes, dans une ambiance conviviale, cette fois à la Maison des associations. Le choix du lieu n'est pas anodin pour les organisateurs : *"Nous participons à faire connaître et vivre cette structure ressource dans notre ville."*

L'exposition proposera des rencontres à la découverte des auteur-es, de leurs œuvres et pratiques. Des échanges enrichissants pour les artistes, appré-



Atelier avec des enfants du centre de loisirs L'Azuré, lors de la Passerelle des arts au printemps 2015.

ciés par les visiteurs, qui ne manquent pas d'exprimer leurs goûts ou parfois leurs incompréhensions. L'art du partage, la confrontation des points de vue, telles sont les intentions de Reg'Arts, au-delà de la création. Autour d'un café ou d'un thé, cela ne se refuse pas !

JFL

Annonces

> Forum 21

Mer. 14 octobre, 18 h, hôtel de ville

Création de comités consultatifs d'usager-es (déplacements, énergie...)

> Inauguration Artis

Ven. 23 octobre, Village Sud, rue Clément-Ader

> Comité usagers déplacements

Mar. 3 novembre, 18 h, hôtel de ville

Première réunion

> Comité de quartiers

Jeu. 5 novembre, 18 h, salle polyvalente Pablo-Picasso

Secteur Ouest

> Conseils citoyens

Ven. 6 novembre, Village Sud, 18 h

Mar. 10 novembre, Ouest, 18 h

Tirage au sort public pour la constitution des deux instances, les volontaires peuvent toujours se présenter ces jours-là

> Cérémonie du 11 novembre

Mer. 11 novembre, 11 h, place de la Libération

> Comité usagers énergie

Mar. 17 novembre, 18 h, hôtel de ville

Première réunion

Chiffres



Politique sociale

Le bilan d'activité 2013/2014 du CCAS d'Echirolles donne à voir l'importance de son action.



Été

Jeunesse, centres sociaux, sports, Evade, les services se mettent en quatre pour une offre diversifiée en direction des jeunes.

DIRECTION GÉNÉRALE DES FINANCES PUBLIQUES				
AVIS D'IMPÔT 2015				
TAXES FONCIÈRES 2015 - DÉTAIL DU				
Particuliers	Communes	Centrales de production d'énergie	Autres	Exonérations
2014	100 %	100 %	100 %	100 %
2015	100 %	100 %	100 %	100 %

Fiscalité

Comment lire votre feuille d'imposition sur la taxe foncière ? Cité vous donne les clés.

En direct >> Essarts-Surieux

Le conseil citoyen prend forme

Les membres du conseil citoyen Essarts-Surieux se forment progressivement à ce que seront leur statut, leur fonctionnement, leurs prérogatives et missions.

Pour la première journée de formation, 13 membres sur 27 du conseil citoyen Essarts-Surieux — composé d'habitantes et d'habitants, de représentant-es d'associations de quartier et d'acteurs locaux — sont entrés dans le dur. Accompagnée par la Scop L'orage et le service municipal égalité et démocratie locale, l'instance a planché sur son devenir, amorçant des règles, des objectifs de territoire, un calendrier. Sous la forme d'ateliers en petits groupes et de jeux, les animateurs ont ciblé très vite "une mise en lien", une prise de connaissance. "C'est en fait la première fois que nous nous rencontrons collectivement."

Au travail !

L'assemblée délibérative s'est "mise en travail" prenant la mesure de ses vocations et de son fonctionnement, de son indépendance et de ses valeurs. Outre de rappeler leurs prérogatives, la journée visait "à mettre tous les membres sur un pied d'égalité". La dynamique, la distribution de la parole ont plu. "Cette initiative est intéressante

> Le chiffre

27 Les membres du conseil citoyen, habitant-es, représentant-es d'associations et acteurs locaux.

car il n'y a aucun élu ni décideur, il y a une aspiration à donner la parole aux citoyens, à s'engager", a déclaré un membre du conseil. Un autre a exprimé son "scepticisme", invitant à vérifier, dans la durée, "si nous serons vraiment écoutés et si nous aurons un réel pouvoir d'agir". "Pas de duperie, sinon je serai en colère", a prévenu sa voisine.



Chacun a senti "l'enjeu de comprendre les choses, "la responsabilité de s'investir".

Un franc-parler

Les échanges auront permis "d'animer nos intentions, nos intérêts et désaccords, afin de trouver des consensus, des compromis", selon l'un des animateurs, dans un respect réciproque des points de vue, des attentes et volontés de chacun. Bref, on a parlé franc, sans détour. Au terme, on notait le sentiment partagé d'un élan participatif, même si toutes les interrogations et craintes n'ont pas été levées. Chacun a senti "l'enjeu de comprendre les choses", "la responsabilité de s'investir", quelles que soient les difficultés. Demeure le défi réel de la disponibilité.

Ce conseil citoyen "devra compter" dans la



Les membres du conseil citoyen Essarts-Surieux ont pris la mesure de leur assemblée indépendante et autonome.

gouvernance locale du contrat de ville et le projet de rénovation urbaine Essarts-Surieux. Ses membres ont déjà convenu de relancer celles et ceux qui n'ont pas pu venir à ce premier temps de formation, de se réunir à d'autres moments "pour mieux se connaître et s'apprécier". Et de mobiliser encore d'autres personnes pour une représentation la plus juste des quartiers concernés.

JFL

Créativité >> Valorisation

La SDH encourage l'innovation

Ces idées répondaient aux critères de l'innovation dite frugale, à savoir faire plus et mieux avec moins. Liliane Pesquet, adjointe à l'habitat et présidente du jury, accompagnée de Frédéric Rolland, directeur général de la SDH, ont remis 5 prix aux lauréats. Frédéric Rolland a salué l'ensemble des participants en soulignant "l'objectif d'améliorer le service rendu à nos clients. A nous d'être innovants et créatifs !". Liliane Pesquet a retenu "la différence des projets". Elle a vu "des gens motivés et impliqués" et a souhaité "que l'on continue de marcher conjointement". Cinq prix ont ainsi été décernés, dont le prix spécial du jury pour Clémence Hadour, alternante marketing, et Simon Vic, stagiaire à "L'espace Troc", un site Web de partage entre salariés et/ou locataires. Le 1^{er} prix a été attribué à Eric Aufort, pour son idée "sensibilisation gesticulée", consistant à sensibiliser les locataires aux gestes écocitoyens à l'aide d'une pédagogie active et gesticulée.

A l'occasion des 4^{es} Trophées de l'innovation organisés par la Société dauphinoise pour l'habitat (SDH), 17 projets ont été présentés.



Les lauréat-es auprès de l'adjointe Liliane Pesquet et de Frédéric Rolland, le directeur de la SDH.

MB

> **Comités de quartiers**

Le calendrier

La session d'automne des comités de quartiers se déroulera selon un tempo bien établi : accueil et exposition dès 17 h 30, débat à partir de 18 h.

Ouest : jeudi 5 novembre, salle polyvalente Picasso.

Centre-ville : mercredi 18 novembre, hôtel de ville.

Est : jeudi 26 novembre, salle André-Martin.

Ville Neuve : jeudi 3 décembre, La Butte.

concertation



**SAVINE BERNARD
MEMBRE DU CONSEIL
CITOYEN
ESSARTS-SURIEUX**

Suite au tirage au sort, elle a été sollicitée pour devenir membre de l'instance de la Ville Neuve.

"L'idée de projet de rénovation urbaine m'a incitée à venir. Plutôt que de le critiquer sans information, j'avais envie de le connaître. Ce



droit de regard, de donner son avis dans un échange avec d'autres habitants, voire de s'opposer à des aménagements, m'intéresse", dit

Savine Bernard,

qui réside place Beaumarchais, depuis quelques mois, après avoir habité à la Loire. Au-delà de la parole, "le conseil citoyen souligne l'objectif de vivre ensemble, d'améliorer la vie des gens, et ce sera enrichissant d'articuler tous les enjeux... Jusqu'à présent, je n'avais jamais fait la démarche de participer à changer l'existant".

Petite enfance >> **Rencontre**

**Favoriser
le dialogue**

Parents et professionnel-les vont échanger sur leurs relations, leurs attentes, des actions, mardi 10 novembre, de 18 h à 20 h 30, à La Butte. Ouvert à tous et toutes.

L'intitulé est on ne peut plus clair : "parents-professionnels : croisons nos regards". Outre d'échanger sur les relations, les attentes et appréhensions respectives à partir d'un théâtre-forum, l'objectif est de favoriser la rencontre autour de la présentation de différentes actions proposées aux parents par les équipements municipaux du secteur de la petite enfance et les centres sociaux. Tous les parents, grands-parents et



association du Bayard

Club du 3^e âge, jeux de Cartes et de société, tricot et crochet, sophrologie, scrapbooking, chant, cuisine, country, gym d'entretien, volley... l'association propose diverses activités. Permanences les samedis, 10 h-12 h, hors vacances scolaires et jours fériés, 15, avenue Colonel-Manhès, 04 76 22 55 13, lebayard38@gmail.com, facebook : LeBayard38



Groupe de parole à la Maison des parents.

Démarches >> **Affaires générales**

Comment ça marche ?

En 2014, le service des affaires générales a accueilli 24 067 usagers. Chiffre qui témoigne de son activité, et raison pour laquelle des horaires et modalités de dépôt de dossiers ont été mis en place.

Le secteur guichet/formalités — l'un des quatre du service avec l'accueil, l'état civil/cimetière et les élections/recensement militaire — est accessible au public du lundi au jeudi, de 9 h à 12 h et de 13 h 30 à 17 h 30, vendredi, de 8 h à 12 h, samedi, de 9 h à 12 h (hors veille de jours fériés et période estivale). Mais certaines démarches, comme les demandes de passeport — 2 968 en 2014 — et de carte d'identité — 2 563 la même année —, répondent à des modalités spécifiques. Pour le passeport, le dépôt du dossier se fait obligatoirement sur rendez-vous, au guichet ou au 04 76 20 99 80, le service ne disposant que de trois stations biométriques mises à disposition par l'Etat. Pour la carte d'identité, le dépôt se fait du lundi au jeudi, de 9 h à 11 h 30 et de 13 h à 17 h, vendredi, de 8 h à 11 h 30. Dans les deux cas, le dossier et la liste des pièces à fournir sont à récupérer en mairie, le délai de délivrance étant d'au moins deux mois. Le service délivre également les actes d'état civil — naissance, mariage, décès — et effectue une vingtaine d'autres démarches.

Le secteur guichet/formalités — l'un des quatre du service avec l'accueil, l'état civil/cimetière et les élec-



Le label Marianne, décerné à la Ville, en janvier 2014, par l'Afnor, gage de la qualité d'accueil et de la relation avec l'utilisateur, a été renouvelé avant l'été, en mai 2015.

Village 2 >> **Economie**

C'est parti pour Artïs !

Le nouveau pôle économique social et solidaire situé au sud du Village 2, en limite avec Pont de Claix, a ouvert ses portes à la rentrée, en septembre. Il accueille ses premiers locataires. L'occasion d'un petit tour d'horizon avec les impressions de quelques-uns de ses nouveaux occupants.

L'association l'Equytable, qui propose des paniers de produits frais, locaux et bios, est l'un des premiers à avoir emménagé, en juin. Une installation avec "quelques déboires", selon sa présidente Andrée Klein, qui n'ont pas entaché son optimisme : "Nous espérons partager des valeurs communes avec les autres occupants, même si ces échanges ne se décrètent pas, devront être construits au quotidien, s'inscrire dans le temps." Trois salariés occupent un bureau et deux ateliers de 50 m² dans lesquels sont entreposés les produits. Et si les "voisins" sont encore peu nombreux, des liens se tissent.

Tisser des liens autour de valeurs partagées

Avec les salariés de l'Institut de formation Rhône-Alpes (Ifra) par exemple, qui ont investi leurs locaux durant l'été : les deux derniers étages du bâtiment de trois niveaux, situé dans le prolongement de la résidence l'Olympe, et l'atelier dans le bâtiment de l'autre côté de la rue Ader, qui servira d'appartement pédagogique. L'Ifra conduit des parcours de qualification et de construction de projets professionnels. 35 salariés accueilleront 400 stagiaires par an pour des formations en alternance de trois à six mois dans les secteurs social et sanitaire, les services à la personne, la remise à niveau, la préparation de concours administratifs. Le temps de présentation des formations et de l'outil en ligne pour les personnes illettrées a déjà montré que l'installation était bonne (lire page 12). Comme pour la Régie de quartiers Propulse qui intervient sur Echirolles depuis 2007. Son installation dans Artïs lui "ouvre des perspectives pour aller plus loin, selon son directeur Dominique Poizat. Nous espérons avoir des opportunités de collaboration avec d'autres occupants." Nul doute qu'il en sera

+ d'INFOS

>>> LA PÉPINIÈRE D'ENTREPRISES

L'association La Pousada, créée en 2006, anime la pépinière d'entreprises d'ARTIS. Elle occupe 6 bureaux de 9 à 17 m² meublés et équipés, et 2 ateliers, qu'elle loue à loyers modérés et progressifs de 2 ans, résiliables en 2 mois. La Pousada accompagne gratuitement les jeunes entreprises par des échanges, conseils, temps de formation collectifs, favorise la mise en réseau et la mutualisation d'outils. Contact : www.lapousada.org

de même pour les créateurs d'entreprise hébergés par l'association La Pousada dans la pépinière d'entreprises ou pour l'association Solidura qui y installera sa deuxième boutique solidaire de l'agglomération (lire page 13). De quoi tisser des liens entre ces entreprises qui partagent les mêmes valeurs.

LJSL



Les occupants du nouveau pôle économique et solidaire du Village 2 investissent petit à petit leurs locaux situés de part et d'autre de la rue Clément-Ader.

> Le chiffre

1 650 m²

La surface des nouveaux locaux d'activités offerts par Artïs, répartis dans trois bâtiments.

> Sud Village

Appartement pédagogique

La Société dauphinoise pour l'habitat (SDH) a inauguré "Echo Logis" à Echirolles, un appartement pour familiariser les locataires à un habitat performant.

L'Orange Bleue (14, avenue du Général-de-Gaulle) est le premier programme locatif passif

d'envergure en milieu urbain de la SDH. Ses performances énergétiques attendues sont de 15 kWh/ep/m²/an pour 35 logements labellisés passifs et 25 kWh/ep/m²/an pour 27 logements étiquetés Bâtiment basse consommation (BBC). L'ensemble immobilier dispose, jusqu'à mi-novembre, d'un appartement pédagogique "pour aider les locataires à maîtriser leurs consommations d'énergie, à se familiariser avec les équipements et particularités de leur logement, notamment l'absence de radiateurs". Des ateliers abordent

aussi les déchets, avec les ambassadeurs du tri de la Métro, le recyclage des restes alimentaires et des vêtements, la fabrication de ses produits ménagers et d'entretien. Autres vocations : l'accueil de rencontres liées à la levée des réserves dans le cadre du parfait achèvement et de permanences de proximité pour des réclamations. "Echo Logis" — inauguré par Frédéric Rolland, directeur général, le maire Renzo Sulli, les adjoint-es Liliane Pesquet (habitat) et Daniel Besson (développement durable), des résidents — vise "le mieux vivre ensemble".

JFL



Atelier avec les habitants de L'Orange Bleue sur la maîtrise des consommations d'énergie.

transports

**> Commanderie
Flexo 68 dessert
le quartier**

La ligne de bus Flexo 68, entre Bresson — arrêt "Lagay" — et Echirolles — arrêt "La Rampe/centre-ville", passe désormais à la Commanderie, empruntant l'avenue de la République, la rue Henri-



La ligne de bus Flexo 68 traverse désormais la Commanderie.

Wallon, le carrefour Quesnay, puis les avenues de Kimberley et de Grugliasco, pour rejoindre son terminus. Deux nouveaux arrêts sont créés : "Avenue de la République" et "Commanderie". Une bonne décision pour les habitants qui avaient exprimé leur désappointement suite à la disparition de leur quartier du plan des transports en commun de l'agglomération. Les élu-es échirollois avaient alors vivement souhaité des solutions plus favorables à ce secteur de la ville. Rappelons qu'une ligne Flexo fonctionne en service régulier et/ou sur réservation.

conférences

**> Vieux Village
Beautés de la terre**

L'Association du Vieux Village poursuit ses rencontres Les beautés de la terre. Deux conférences avec la projection d'un film sont programmées à 17 h, à la salle André-Martin : *Le tour du monde en 80 volcans*, de Claude Humbert, samedi 24 octobre ; *Le Tibet voix de l'Himalaya*, de Francis Salvador, dimanche 25 octobre. Entrée gratuite.

visite

**> Collège Jean-Vilar
Hors ses murs**

Une visite des quartiers de la Ville Neuve, coorganisée par le collège Jean-Vilar, la direction jeunesse et le service éducation, a permis aux enseignants de l'établissement de découvrir les équipements du quartier (bibliothèques, centre sociaux, MJC Desnos, Maison des



écrits...) et de rencontrer les personnes ressources, dans le but de faciliter la mise en place de partenariats.

Centres sociaux

Entrée libre !

A l'image du centre social Surieux (nos photos), les centres sociaux de la Ville ont ouvert leurs portes à la rentrée pour accueillir les habitué-és, mais aussi de nouveaux et nouvelles usagères : stands de présentation des activités et de jeux en bois, tout était prévu pour passer un bon moment, prélude à d'autres temps de convivialité...



ÉCHIROLLES 3 ADRESSES

ÉCHIROLLES

YLIS ET CELESTRIA

RÉSIDENCE SÉCURISÉE
AVEC PHARMACIE ET
CABINET MÉDICAL

T3 à partir de
142 000 €* (N° A301)
GARAGE COMPRIS

T4 à partir de
166 000 €* (N° A502)
GARAGE COMPRIS



ÉCHIROLLES - CENTRE VILLE

SELENIA

T3 à partir de
173 000 €* (N° A305)
GARAGE COMPRIS

T4 à partir de
201 000 €* (N° A104)
GARAGE COMPRIS



LIVRAISON IMMÉDIATE

ÉCHIROLLES

PARNASSES

DERNIER T3
135 500 €* (1)
(N° B002)
+ PLACE DE PARKING
EN SOUS-SOL



(1) Sous-conditions de plafonds de ressources, le prix tient compte des aides de la Métro et du Conseil Général sous réserve d'acceptation de l'Adil. Frais de notaire offerts (hors frais de garantie).
*Sous conditions de plafonds de ressources et sous réserve d'éligibilité.

**ISERE
HABITAT**
UNE AUTRE VISION DE L'HABITAT



APPLICATION ISERE HABITAT DISPONIBLE :
Google play App Store
04 76 68 38 60
WWW.ISERE-HABITAT.FR

Transmission

Les anciens se remettent au travail

150 retraité-es échirollois-es ont participé à un travail de mémoire autour de leur ancien métier baptisé "Vos métiers". Une exposition à destination des plus jeunes verra le jour en début d'année 2016.



Le travail de collecte dans les établissements partenaires — Maison des anciens, LFPA, Ehpap Champ Fleuri, centre social Anne-Frank — a permis d'établir plus de lien social entre participants.

Quand on lui a demandé de mettre en œuvre un travail autour de la mémoire, Elisabeth Villand, animatrice d'un club de retraité-es, s'est souvenu du projet autour des métiers mené dans l'Ehpad où elle travaillait auparavant. "J'avais utilisé de vieux outils pour faire émerger des souvenirs, des histoires, des anecdotes, que nous avons partagés avec des élèves." Idée qu'elle soumet aux retraité-es de la ville : 150 participent à des Cafés-discussion, qui permettent déjà de récolter de la parole. Puis 80 se réunissent par corps de métier — commerce, santé, industrie, bâtiment... 14 au total — pour raconter leur parcours de vie, leur entrée dans la vie active,

leurs conditions de travail, les relations hommes-femmes, l'évolution du métier... Autant de souvenirs servant à la réalisation de panneaux qui seront présentés à des élèves pour créer du lien et du partage d'expériences. "Pour eux, c'était important de pouvoir parler de leur vie professionnelle, qui a souvent pris une large place dans leur existence. Ils avaient envie de mettre en valeur leur métier, de transmettre, de partager leur expérience. Ils ont vraiment joué le jeu", conclut Elisabeth Villand.

LJSL

nécrologie

> Disparition Pierre Thibault s'en est allé

Pierre Thibault, plus jeune résistant de France — entré à 12 ans dans le maquis — est décédé. Pierrot, comme il était surnommé, était "l'ami, celui sur lequel on peut compter, toujours là quand il faut", comme le décrivait le journaliste de *Cité* suite à la réception en mairie pour la publication de son livre, *L'enfant du maquis*, en 2011. Un ancien



résistant natif d'Aubusson, membre de l'Anacr et de l'Arac, qui a inlassablement témoigné de son parcours, auprès des plus jeunes notamment. Installé à Echirolles depuis 1948, il était aussi investi syndicalement — trente-huit ans à l'usine de la Viscose — et dans le milieu sportif. Il a été bénévole, puis dirigeant au FC Navis, au FC Grenoble et au FC Echirolles, ce qui lui a valu la médaille d'or de la Jeunesse et des Sports.

LE BOIS ÉNERGIE

Le chauffage d'aujourd'hui qui pense à demain...




www.cciag.fr

L'énergie est notre avenir, économisons-la !

Compagnie de chauffage
le confort durable, tout simplement


avec Franck Lafitte

Toujours plus haut


 Dans le domaine des parcours sportifs fulgurants, celui de Franck Lafitte peut se poser comme un exemple. Il démarre le volley-ball à 15 ans et sera très rapidement remarqué, dès sa première année. *“On m’a proposé d’intégrer le Pôle espoirs, ça me tentait bien.”* Franck Lafitte quitte Echirolles pour rejoindre le lycée Jean-Perrin à Lyon, où il effectue deux années de formation avant de monter encore d’un échelon et d’intégrer le Centre national de volley-ball (CNVB) à Montpellier. Une évolution dans le parcours de formation fédérale qui donne des ambitions, des envies d’équipe de France. *“A ce moment-là, je me suis dit pourquoi pas, mais ce n’est pas pour autant que ça se concrétise !”* Des blessures vont ralentir sa progression et lui faire rater le wagon des cadets. Mais ses qualités, associées à sa volonté, lui permettent d’intégrer l’équipe de France juniors, avec laquelle il sera champion d’Europe en 2008. Une génération dorée qui contient déjà quelques cadres de l’équipe de France actuelle (Earvin N’gapeth, Kevin le Roux, Benjamin Toniutti, Kevin Tillie...). Mais de l’équipe de France juniors à la grande équipe de France, il reste encore un peu de chemin, qu’il atteindra en 2011, à 22 ans, lors de sa première sélection.



Si tu vas à Rio...

 *“Etre en équipe de France, c’est complètement différent. Il n’y a plus de logique de génération, et on se retrouve avec les meilleurs joueurs français.”* Et du haut de ses 57 sélections, Frank Lafitte fait aujourd’hui incontestablement partie des meilleurs joueurs français. Un statut qui impose également des choix. *“On voit plus les mecs que nos copines. Mais on a une équipe incroyable, et on a la chance d’être un groupe soudé.”* Cette osmose a un effet retentissant avec la première victoire de l’histoire en Ligue mondiale, cet été, à Rio. Un exploit qui pousse le volley-ball français sur le devant de la scène. *“On a senti une effervescence plus importante, et la Ligue mondiale a beaucoup aidé. On a l’impression que cette équipe plait aux gens.”* Prochaine étape pour Frank Lafitte et ses partenaires, le championnat d’Europe qui a lieu en Italie, du 9 au 18 octobre, avant les tournois de qualifications olympiques qui démarrent en janvier, passage obligé et difficile. *“Notre objectif principal, c’est les Jeux olympiques, c’est ce qui nous fait rêver !”* Un rêve partagé par tous !

MB

 Il a grandi à Echirolles et plutôt bien. Franck Lafitte mesure 2m03 et a remporté la Ligue mondiale avec l’équipe de France de volley-ball cet été, rien que ça.

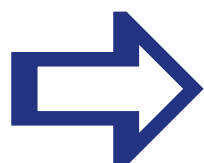
Son parcours débute sur le parquet du gymnase Lionel-Terray lorsqu’en seconde, alors au lycée Marie-Curie, il s’inscrit à l’Amicale laïque Echirolles pour pratiquer le volley-ball. *“Mon meilleur ami en faisait, il m’a proposé de venir et ça m’a plu.”* Une histoire d’amitié qui devient une histoire de vie, tant sa passion pour le volley-ball va orienter ses choix. Mais s’il joue aujourd’hui pour le club de l’Arago de Sète en Ligue A et que ses objectifs sont tournés vers les JO de Rio de Janeiro, Franck Lafitte n’oublie pas d’où il vient. *“J’ai vécu jusqu’à mes 16 ans à Echirolles, c’est ma ville !”*



“Notre objectif, c’est les Jeux olympiques, c’est ce qui nous fait rêver !”

Depuis dix ans, la Maison pour l'égalité femmes-hommes, structure portée par la Ville d'Echirolles et la Métro, est installée rue Pablo-Picasso, dans le quartier Ouest.

La Maison fait pousser sa volonté d'égalité dans les têtes de chacun et chacune. Une mission au long cours à porter par toutes et tous !



La Maison pour l'égalité femmes-hommes est une magnifique idée qui s'emploie pour faire avancer les idées. Amandine Demore, adjointe au maire à l'égalité femmes-hommes, précise même que "c'est un équipement unique en France sur cette thématique". Une première donc qui a bénéficié de fonds européens du Pic Urban et d'un appui de la Métro. "La structure a vocation à travailler à l'échelle intercommunale pour accompagner la diffusion de ces valeurs auprès des professionnel-les et des citoyen-nes des 49 communes, en mettant en réseau les initiatives et les compétences", explique Marie-José Salat, vice-présidente de Grenoble-Alpes Métropole déléguée à la participation citoyenne, à l'éducation et à la lutte contre les discriminations. La Maison pour l'égalité femmes-hommes témoigne surtout d'une volonté de travailler autour de ces questions, comme le précisait Sylvette Rochas, adjointe aux solidarités, et en charge de l'égalité femmes-hommes (une délégation

1982 Année d'officialisation en France de la Journée internationale des droits des femmes du 8 mars.

qui existe à Echirolles depuis 2003), lors de l'inauguration de l'équipement. "La Maison est l'aboutissement du travail porté par la Ville d'Echirolles autour de l'égalité femmes-hommes."

Un équipement, un lieu de ressources, et un formidable outil qu'il a fallu mettre en ordre de marche pour actionner les différents leviers. "On a voulu faire en sorte qu'il garde une connexion avec les habitants. Il y avait l'idée de se dire : comment on échange, comment on participe sur cette question ? On ne voulait pas arriver avec un discours formaté !", explique Laurie Chambon, chargée de projets de l'égalité femmes-hommes, entre 2010 et 2014.



La structure enregistre 2 500 visites sur son site Internet et 3 000 lecteurs de sa newsletter chaque mois, 100 prêts de ressources diverses par an.



Un atelier théâtre, organisé par Dcap, et animé par Laurence Grattaroly, a servi de support pour une exposition de la photographe Stéphanie Reymond autour du thème de l'égalité.



Photo extraite de l'exposition L'art de rassembler les différences de Stéphanie Reymond.

Egalité femmes-hommes 10 ans qu'on



Milena Reymond, lauréate de l'appel à projets "Jeunes pour l'égalité" 2015 de la Métropole.

mmes-hommes n sème !

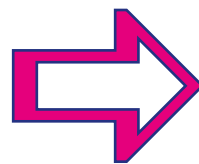


Une action mixte

La Maison a multiplié les manifestations, les interventions. Il y a bien évidemment les temps forts du 8 mars (Journée internationale des droits des femmes), mais l'action va bien au-delà et s'adresse à tous et toutes. De nombreux partenariats ont été développés. Nathanaël Cabaré, chargé de projets égalité femmes-hommes et lutte contre les discriminations, le démontre par l'exemple : *"Nous avons un partenariat avec la Mission locale Sud Isère selon deux axes d'intervention. Un travail avec les jeunes autour des risques de discriminations qu'ils peuvent subir à l'emploi ; un travail avec les professionnelles autour d'une analyse de leur pratique."* Autre exemple : la réalisation d'un journal autour des discriminations par les élèves du lycée professionnel Thomas-Edison. Patrick Gaixotte, conseiller principal d'éducation, voit au travers de la Maison pour l'égalité femmes-hommes *"un extraordinaire lieu partenaire et un lieu de ressources. On travaille depuis longtemps avec cette structure. Le lycée est composé en majorité de garçons, c'est important de sensibiliser l'ensemble des élèves sur les discriminations. Le partenariat a également permis d'instaurer un nouveau mode de fonctionnement avec l'ensemble du personnel"*. Des actions – tout comme la charte communale *Echirrolles rédige pour l'égalité* – qui font avancer des idées. Elles permettent surtout à la question de l'égalité femmes-hommes d'être interrogée, même lorsqu'il s'agit d'une écriture qui prend en compte les particularités mixtes et plurielles de toutes et tous.

MB

Des actions de formation



Dans le cadre de ses missions, la Maison pour l'égalité femmes-hommes organisera, le 25 novembre, un temps de formation auprès des agents et agentes d'accueil de la Ville d'Echirrolles sur le sujet de la lutte contre les violences faites aux femmes. *"Il existe un enjeu d'articulation entre les luttes contre les discriminations. Il ne faut pas qu'il y ait une concurrence des luttes"*, explique Nathanaël Cabaré. Cette journée de formation, conçue avec l'établissement Milena, doit permettre aux agent-es de répondre de manière plus efficace face à une personne victime de violences. Et en matière de violences, les personnels d'accueil peuvent assurer une première écoute bienveillante ; aiguiller les personnes victimes vers les services et associations compétentes ; déceler des cas de violences. Cette formation complète les différents temps de formation déjà dispensés par la structure auprès du personnel de la Ville, pour les sensibiliser davantage à ces enjeux.



Sorties en vélo, jeux, animations, débats, rencontres, la Maison pour l'égalité femmes-hommes varie les temps pour promouvoir l'égalité.



Des ateliers sont organisés par la Maison pour l'égalité femmes-hommes auprès des agents et agentes des collectivités locales.

Café des médias

Les délices de l'info

Lancé début 2015 par le centre social Les Ecureuils, le Café des médias réunit, deux fois par mois, une quinzaine d'habitant-e-s de différents quartiers. Un espace de formation et de décryptage de l'info.

Découvrir les différentes facettes du journalisme, déconstruire et analyser le discours médiatique, comprendre comment se fabrique l'information, pouvoir en débattre, voilà les objectifs du Café des médias. L'idée d'un tel espace est née lors de la formation des professionnel-les du CCAS à l'éducation populaire et à la lutte contre les discriminations. "Il me semblait intéressant, voire primordial, de créer un espace permettant à toutes et tous d'avoir accès à des outils de compréhension de l'actualité, de pouvoir en débattre sereinement", explique Abdallah Benatia, directeur du centre social. Et l'idée a fait écho auprès d'habitant-e-s. "Le Café des médias est un temps très intéressant, il permet de regarder l'information avec un œil critique, de ne pas se laisser avoir, de chercher l'information alternative", explique Brigitte Allouche, une participante. "Il permet aussi de tisser des liens avec des personnes que l'on n'aurait peut-être jamais rencontrées autrement, et de débattre avec elles de sujets d'actualité."

Des liens qui se tissent

Le Café des médias a vu le jour en janvier 2015. Une quinzaine d'habitant-es se réunissent pour échanger sur leurs questionnements et attentes autour des médias. Le dispositif donne des outils permettant de développer son esprit critique : comparaison des titres, identification des lignes éditoriales, des stéréotypes véhiculés, éléments

de langage... Le groupe réinterroge ensuite les faits d'actualité en l'articulant avec ce qui fait le social.

Les participants ont aussi rencontré des médias locaux : Particité, média participatif indépendant en ligne, News'FM, Le Crieur de la Villeneuve, média participatif citoyen. Des liens se sont tissés. Fin juin, une quinzaine d'entre eux ont rencontré des habitants et associations de la Villeneuve de Grenoble. Une belle initiative

pour lutter contre les préjugés que les participants espèrent pouvoir prolonger cette année.

LJSL



Depuis janvier, le Café des médias a régulièrement réuni une quinzaine de participants-es, qui espèrent faire aussi bien cette année.

Formation >> **Institut de formation Rhône-Alpes**

Prévention de l'illettrisme

En invitant des partenaires à découvrir ses formations et un outil innovant en e-learning (formation en ligne), lors des Journées d'action contre l'illettrisme, l'Ifra avait un double objectif : valoriser son installation dans les locaux d'Artis au Village Sud, ce projet immobilier de la Métropole qui accueille des entreprises de l'économie sociale et solidaire (voir page 6) ; expliquer ses engagements à destination de personnes illettrées, parmi les plus fragiles socialement et économiquement. L'Ifra — 384 salariés, plus de 19 000 stagiaires en 2014 — rayonne sur plus de 50 lieux en Rhône-Alpes, Bourgogne et Franche-Comté. Ses offres visent "à favoriser l'autonomie et sécuriser les parcours professionnels". L'institut accorde une sensibilité à l'usage et la maîtrise ludiques d'outils numériques dans les apprentissages, au travers de ses ateliers comme bientôt à partir de son site Internet (www.ifra.asso.fr).

L'Institut de formation Rhône-Alpes (Ifra) a présenté ses formations, notamment auprès de personnes illettrées, soulignant l'usage et la maîtrise d'outils numériques.



L'Ifra développe l'outil numérique dans la formation auprès de personnes illettrées.

> **Maison pour l'emploi**

Nouvelle adresse

La Maison pour l'emploi a déménagé : le pôle administratif siège au CCAS en mairie, les conseillers emploi sont dans les centres sociaux. Contact : 04 76 23 64 00.



collecte déchets

En remplacement des jours fériés, le service de ramassage des ordures ménagères passera le vendredi 13 novembre (au lieu du mercredi 11 novembre) pour la poubelle grise.

JFL

service public

>>> Patrimoine arboré

L'équipe qui grimpe

Créée il y a un an et demi, l'équipe du patrimoine arboré du service des espaces verts veille à l'entretien de quelque 12 000 arbres sur la commune.

Trois arboristes grimpeurs — à ne pas confondre avec les élagueurs qui exploitent le bois d'œuvre — composent l'équipe du patrimoine arboré et entretiennent les arbres d'ornement de la ville. Depuis un an et demi, et la réorganisation du service des espaces verts, ils s'en occupent toute l'année. *"Avant, nous étions dispersés dans les équipes des espaces verts ; arboristes grimpeurs l'hiver, jardinier l'été",* explique Jérémie Mazet, un des trois agents avec Olivier Landreau et Cédric Jousse. *"La création d'une équipe dédiée était nécessaire. L'hiver est la saison la plus importante, celle où la sève est descendue, où le froid se prête le mieux à des tailles sévères. Mais le printemps, l'été et l'automne le sont tout autant. C'est l'occasion d'un travail plus fin, mais nécessaire."*

Ces périodes permettent de pratiquer la "taille en vert", quand l'arbre monte en sève : taille de formation, pour éliminer les défauts mécaniques et donner de l'esthétique à l'arbre ; taille sanitaire, de bois mort notamment, pour sécuriser les abords ; émondage, pour remonter les branches basses, et permettre le stationnement ou le passage des piétons et des véhicules.

"L'arbre, c'est du suivi, poursuit Jérémie. Un coup de sécateur jeune peut permettre d'éviter des problèmes plus tard. Nous pratiquons une taille la moins agressive possible, mais le plus tôt possible." Une philosophie que partagent les trois arboristes. *"Nous pratiquons des tailles raisonnées, sans démesure. Nous ne sommes pas là pour massacrer les arbres. L'arbre n'est pas un mobilier urbain, il a une vie propre qu'il faut respecter"* (lire page 32). Un amour de l'arbre, une sensibilité que Jérémie, Olivier et Cédric mettent désormais en pratique toute l'année.

LJSL



Jérémie Mazet, Olivier Landreau et Cédric Jousse, trois arboristes grimpeurs au sommet.



La taille des arbres de grande hauteur nécessite de bonnes aptitudes physiques, des rudiments d'escalade et une bonne logique, pour s'économiser.

avocat

Permanences gratuites en mairie, de 9 h à 12 h, samedis 17 octobre et 7 novembre. Contact : service accueil mairie (04 76 20 63 00), 8 h 30 à 12 h et 13 h à 17 h 30.

vaccinations

Séance gratuite (DTP, ROR, tétanos) sur rendez-vous (04 76 20 99 06) au centre social des Essarts, mercredi 4 novembre, à 14 h.

éducation canine

Les cours de sensibilisation à l'éducation canine organisés par la Ville ont repris. Les prochains auront lieu les samedis 31 octobre et 28 novembre (pas de séance en décembre), de 10 à 12 h, à la Frange Verte. Cours gratuits. Contact : 04 76 20 56 00.



JEAN MARC ALLONEAU Directeur de Solidura

Il est, depuis le mois de juillet 2015, le nouveau directeur de Solidura, association qui installe la Brocante de Mamie à Echirolles (ouverture le 17 octobre), dans les locaux d'Artis.

Cet ingénieur de formation, qui a rejoint le domaine de l'insertion il y a vingt-cinq ans, trouve à Solidura une activité complète : "Etre dans le support

d'une activité qui a une réalité économique m'intéresse.

Il faut savoir tenir les deux bouts : à la fois gestionnaire et pédagogue." Et

l'ouverture de la Brocante de Mamie est un levier d'envergure pour le développement de l'association.

"C'est une croissances, on va créer 10 emplois, dont 8 postes en insertion. On passe à une structure multisites, il y a un potentiel de développement pour les salariés en insertion."



retraités-es

> Unrpa Détente et anniversaire

C'est à Rumilly que les adhérentes de l'Union nationale des retraités et personnes âgées (Unrpa) se sont retrouvées pour un moment de détente autour

d'un repas "très apprécié" et de la visite de l'entreprise Tefal.

Une animation en chanson a agrémenté la sortie conviviale.

"A refaire", de l'avis de tous et de toutes. Après un vide-grenier au début du mois, la section

échirolloise et son président Gilbert Biessy se rendront aux 70 ans de l'Unrpa le jeudi 15 octobre, à Montélimar dans la Drôme. Un rendez-vous festif et politique à n'en pas douter.

Contact : Maison des associations, place de la Libération, unrpa.echirolles@gmail.com



Les adhérentes de la section locale de l'Unrpa vont participer à l'anniversaire des 70 ans de leur mouvement national.

Radioprotection >> Rencontres

Le lycée Marie-Curie répond présent

Une dizaine de lycéens et lycéennes ont participé, en mars dernier, aux Rencontres internationales de la radioprotection à Cadarache. Une participation que le lycée espère pouvoir poursuivre cette année.



Audrey, Manon, David, Salomon, Coraline, Célia, Johanne, Valentine, Rachel et Fabien se sont rendus à Cadarache, en mars : ils ont échangé avec les 200 participants aux Rencontres et visité le réacteur thermonucléaire expérimental international, ITER.

Quoi de plus naturel pour le lycée Marie-Curie que de participer à des rencontres sur le thème de la radioprotection ? Depuis cinq ans, l'établissement assiste aux Rencontres internationales de la radioprotection organisées par l'Institut de radioprotection et de sûreté nucléaire (IRSN), le Comité à l'énergie atomique (CEA), l'Institut national des sciences et techniques nucléaires (INSTN), l'Autorité de sûreté nucléaire (ASN) et le Centre d'étude sur l'évaluation de la protection dans le domaine nucléaire (CEPN). Durant trois jours, des lycéens et lycéennes venues d'une quinzaine d'établissements français et étrangers — Allemagne, Maroc, Moldavie, Ukraine, Biélorussie, et même Japon — se retrouvent pour présenter leurs travaux, échanger avec les participants, assister aux présentations de professionnelles, de chercheurs. *"C'est l'aboutissement du travail mené tout au long de l'année, l'occasion de partager, de confronter les points de vue, de dialoguer, de questionner et de se questionner"*, expliquent Mmes Nataf, Maury et Arrivé, professeures de sciences physiques et chimiques à l'initiative du projet.

Et ça fonctionne. *"C'est très enrichissant, nous avons appris plein de choses, comme l'impact du nucléaire dans certains pays comme le Japon, ou l'Ukraine où le contrôle des centrales est un enjeu important du conflit. On comprend aussi mieux les applications concrètes, comme son utilisation dans la restauration d'œuvres d'art et d'objets anciens, et l'actualité liée à la radioactivité"*, expliquent les élèves, conquis.

Et, cerise sur le gâteau, le travail mené dans le cadre des Travaux personnels encadrés (TPE) leur a permis *"de prendre de l'avance"* et de bénéficier de points "bonus" pour les épreuves du bac !

Nucléaire et littérature en 2015-2016

De quoi inciter les professeures à poursuivre l'expérience. Cette année, ils aimeraient fusionner nucléaire et littérature à travers l'étude de livres d'auteurs comme Franck Pavloff ou Antoine Choplin, en lien avec les bibliothèques de la Ville, la

participation à des ateliers d'écriture organisés par la Maison des écrits ou la découverte de spectacles sur le sujet. *"Cela permet d'aborder le problème différemment, d'avoir une ouverture culturelle plus importante"*, résume Mme Gillard, la professeure-documentaliste associée à l'aventure.

Reste à trouver les fonds nécessaires pour se rendre à Bastia, en mars 2016, lieu des prochaines Rencontres.

LJSL



Quoi de plus normal pour un lycée baptisé du nom de Marie-Curie que de s'associer à des rencontres sur la radioactivité ?

> Visite

Le Mobat en ville

Des étudiants et étudiantes du Mobat (Master maîtrise d'ouvrage et management de patrimoine bâti) ont passé la journée à Echirrolles pour découvrir les réalisations effectuées sur la ville. Une journée rythmée par la visite de l'hôtel de ville, du centre-ville



et de programmes construits par la Société dauphinoise pour l'habitat (SDH). Cette initiative leur a permis d'en apprendre davantage au fil d'un contenu riche en enseignements.

> Anniversaire

Table des pirates fête ses deux ans

Le restaurant La table des pirates, dirigé par Rida Jaouher, l'ancien international de rugby et joueur au FCG, vient de fêter ses deux ans d'existence à l'Espace Comboire. Le "complexe événementiel" allie la restauration — deux tiers de l'activité, du lundi au dimanche, de 11 h 45 à 14 h, les jeudi, vendredi et samedi, de 18 h 45 à 23 h — à un espace d'attraction et de loisirs dédié aux enfants, intitulé La récré des moussaillons. Des fêtes d'anniversaire, des séminaires



Daniel Besson, adjoint au développement durable, Emmanuel Chumiatcher, adjoint à l'aménagement urbain, et le conseiller municipal Guy Hernandez aux côtés de Rida Jaouher, dirigeant de La table des pirates.

d'entreprise ou repas de groupes, des événements spécifiques, comme la retransmission de rencontres sportives, y sont régulièrement organisés. Un lieu unique, convivial et familial sur la région grenobloise dans *"l'univers magique et féérique de la piraterie"*... tonnerre de Brest ! Contact : 1, rue des Montagnes de Lans, 09 67 34 25 22.

3 questions à

Marie Fíhhol

Directrice de l'Alec

L'Agence locale de l'énergie et du climat (Alec) de la métropole grenobloise est un lieu d'échanges et de conseil en matière d'énergie. Un sujet qui mobilise fortement les collectivités, à l'heure de la COP 21 sur les changements climatiques.



On parle beaucoup de transition énergétique, de quoi s'agit-il ?

"C'est le passage d'un mode de production et de consommation énergivore reposant sur l'utilisation des ressources fossiles, à un nouveau modèle plus sobre, économique et durable, plus proche des territoires, favorisant les énergies renouvelables. Cela signifie de changer le type d'approche et d'organisation, entre autres en exploitant tous les gisements envisageables en fonction des nécessités locales ou régionales. Ce changement de paradigme privilégie la demande plutôt que l'offre, incite à réfléchir à nos besoins et à modifier nos conduites.

Pour l'Alec, l'énergie est l'affaire de tous, pas seulement de spécialistes ou d'ingénieurs. C'est prendre conscience que chacun d'entre nous peut avoir une action et un effet sur ses consommations d'énergies."

Dans cet enjeu planétaire, quel est le rôle des collectivités territoriales, d'une commune ?

"Depuis des années, les collectivités sont une force d'incitation, d'engagement, d'expérimentation sur leurs territoires. Elles se font d'ailleurs entendre au travers de nombreux réseaux — du local au niveau européen — pour peser dans le débat sur les questions énergétiques. Il y a une forte demande de

reconnaissance et de valorisation de leurs missions, responsabilités et compétences.

Elles sont en capacité de bien repérer, de mobiliser, d'accompagner et de qualifier les différents acteurs... On le voit au travers de leurs politiques publiques, de dispositifs comme mur/mur ou le Plan air énergie climat de la métropole grenobloise. Ce qui n'empêche pas bien sûr que les collectivités aient besoin de l'aide de l'Etat, de mécanismes ou de réglementations adaptés à leurs réalités."

Pouvez-vous rappeler ce qu'est l'Alec ?

"L'association est née justement d'une volonté des collectivités locales (Métro, communes, Syndicat mixte des transports en commun). Au service des acteurs du territoire — élus, particuliers ou professionnels —, elle impulse et met en œuvre des actions de maîtrise de l'énergie. Nous travaillons auprès des propriétaires ou locataires, syndics de copropriété, bailleurs sociaux, entreprises, beaucoup avec le secteur public et les communes. Notre vocation est d'informer et sensibiliser, d'accompagner les changements de comportement, de conseiller et faire bénéficier les uns des expériences des autres. On peut aussi organiser des événements, animations, conduire des dispositifs comme les défis Familles ou Ecoles à énergie positive..."

Les collectivités sont une force de mobilisation.

Propos recueillis par JFL

Alec : 14, avenue Benoît-Frachon, Saint-Martin d'Hères, 04 76 00 19 09, www.alec-grenoble.org

énergie

> Familles à énergie positive Inscrivez-vous !

La 5^e édition du défi Familles à énergie positive de l'Agence locale de l'énergie et du climat (Alec) se déroulera du 1^{er} décembre 2015 au 30 avril 2016. Le principe est simple : des équipes d'une dizaine de foyers se regroupent pour représenter leur

but est d'atteindre 8 % d'économies d'énergie par rapport à l'hiver précédent grâce à des changements d'habitudes. Peu importe d'où l'on part, l'essentiel est de progresser ensemble ! Depuis 2011, près de 600 foyers ont relevé le défi sur l'agglomération et ont en moyenne économisé 18 % sur leur facture énergie, soit 200 euros ! En 2014-2015, plus de 200 foyers ont participé : ils ont économisé 254 000 kWh, soit l'équivalent de la consommation électrique de 90 logements, et évité le rejet de 46 tonnes de CO₂, soit l'équivalent des émissions de près de 16 000 litres de fioul.

Inscriptions jusqu'à fin novembre : 04 76 00 19 09, www.familles-a-energie-positive.fr

commune, quartier ou entreprise, avec l'objectif d'économiser le plus d'énergie possible : chauffage, eau chaude, électricité, déplacements. Le



participation

> Energie Un comité d'usagers

Après l'eau potable et l'assainissement, la Métropole grenobloise lance un comité des usagers de l'énergie qui devrait démarrer ses travaux fin 2015-début 2016. Constituée d'habitants, d'associations, de professionnels



et d'experts, l'instance a pour objectif de recueillir votre avis sur la maîtrise de la demande en énergie, le développement des énergies renouvelables, la distribution et la fourniture de chaleur, de gaz et d'électricité. Si vous souhaitez contribuer à une bonne gestion des services publics, inscrivez-vous jusqu'au 31 octobre sur www.lametro.fr/comites-usagers



CCAS : aux côtés de tous les Echirolois



>>> L'action du CCAS se déploie autour de cinq pôles : le développement social et la solidarité, à travers notamment les six centres sociaux **1** et **2** ; l'insertion, à l'image de l'organisation du Forum emploi **3** ; la petite enfance, avec 848 enfants accueillis dans 10 équipements **4** ; la gérontologie et le handicap, avec 451 adhérents aux 4 clubs de retraités **5** ; la prévention, avec des animations en direction des jeunes **6** ; et la santé, avec des actions comme les campagnes de vaccination **7**.



Développement social, solidarité et insertion, petite enfance, gérontologie et handicap, prévention, santé : le Centre communal d'action sociale (CCAS) intervient sur ces thématiques, avec le souci constant de réduire les inégalités, de prendre en compte les besoins et conditions de vie de chacun et chacune, à tous les âges de la vie. Présentation des enjeux, de ses objectifs et de son fonctionnement, à l'occasion de la publication de son bilan d'activité 2013/2014.

En actions

Une solidarité partagée

Parcourir le bilan d'activité du CCAS — disponible sur le site de la Ville —, c'est prendre conscience de l'importance des politiques solidaires conduites dans un contexte compliqué.

En 2014, 389 ménages ont été reçus par les assistantes sociales. 848 enfants ont été accueillis dans les équipements petite enfance, 86 parents reçus à la Maison des parents. 81 personnes ont été prises en charge par le service de soins infirmiers et d'aide à domicile

(SSIAD), 396 ménages ont été aidés à domicile. 600 jeunes et adultes ont été concernés par des actions de prévention, 1 143 par des actions d'accès aux soins. Le tout avec un budget de 16,8 millions d'euros l'an dernier.

Les chiffres disent déjà beaucoup de la politique sociale de la Ville. Le but est de réduire les inégalités, de répondre et de s'adapter aux besoins des Echirolois-es, à tous les âges de la vie, en privilégiant la proximité et en garantissant l'égalité du service dans une dynamique

Echirollois-es



associant les habitant-es, à l'image des futures Maison des habitants.

Des professionnel·les engagé·es, des habitant-es ressources

“Trois éléments me semblent importants, souligne Nadia Sadaoui, directrice du CCAS. Notre volonté de nous adresser à toutes et tous, celle d'avoir une égalité de traitement et une politique de redistribution, vers les plus modestes notamment.” Pour se faire, le CCAS peut s'appuyer sur “un service capable de répondre aux besoins des habitant-es, et une démarche de participation citoyenne intégrée à tous nos projets et actions.”

Des professionnel·les investi-es et des habitant-es ressources, comme pour le travail autour de

de la parentalité ou le Plan de lutte contre les discriminations, afin de mieux lutter contre les phénomènes de précarisation, de pauvreté et d'isolement.

LJSL



Les centres sociaux, futures maison des habitants, constituent un maillon essentiel de la chaîne de solidarité du CCAS à Echirolles.

PAROLE D'ÉLUE

Sylvette Rochas

Adjointe à l'action sociale, aux solidarités, à la politique familiale et à la santé

“L'action sociale est essentielle”

Rappelez-nous l'importance du CCAS dans ce contexte difficile ?

“Le Centre communal d'action sociale — établissement public administratif — est l'opérateur de la politique sociale de la Ville. Les communes confient à leur CCAS des missions qui peuvent aller bien au-delà de l'aide légale, et à Echirolles son champ d'intervention est vaste. Nous travaillons avec de nombreux partenaires et nous portons aussi des missions du Département par délégation. Alors oui, dans le contexte que nous traversons, l'action sociale est essentielle. Du grand âge à la petite enfance, le CCAS intervient à tous les moments de la vie : nos professionnel·les accompagnent, orientent, soutiennent les familles qui rencontrent des difficultés d'insertion, de garde d'enfant, de santé, d'accompagnement d'un-e conjoint-e dépendant-e ou d'un proche porteur de handicap...”

Quelles sont les priorités de la Ville en termes d'action sociale, de solidarité ?

“L'accès aux droits est notre priorité. Travailler dans la proximité à plus d'égalité pour atténuer autant que possible les inégalités et la paupérisation auxquelles sont confronté-es les Echirollois-es, tous milieux confondus, voilà notre objectif. Le

challenge est de maintenir les services aux habitant-es dans un contexte financier tendu pour les collectivités. De fait, le rapport partenarial et l'innovation sont essentiels !”



Quelles seront les évolutions cette année ?

“Début 2015, nous avons renouvelé les contrats de projets de nos six centres sociaux avec la Caisse d'allocations familiales (CAF). Cette contractualisation délivre le label «centre social» et s'inscrit dans un cadre, comme la mise en place de comités d'usager·ères. Il y en aura un par centre, composé d'usager·ères, de représentant-es de la direction du centre et du Conseil d'administration (CA). Ce Comité pourra saisir le CA du CCAS sur une question précise. En novembre, nous allons poursuivre la démarche autour de la parentalité (lire page 19). Nous souhaitons prolonger ce travail avec d'autres services de la Ville et évade. Enfin, après les réunions de Réseau des centres sociaux du printemps, nous allons qualifier nos centres en Maisons des habitant-es, qui seront des lieux ressources pour toutes et tous, des équipements ouverts, où chacun-e pourra être écouté-e, trouver des réponses et en apporter aux autres.”

Propos recueillis par LJSL



CCAS : aux côtés de tous les Echirollois-es



Lutte contre les discriminations

L'égalité de traitement

L'accès aux droits fondamentaux passe par la lutte contre les discriminations et la réduction des inégalités. Fort des expériences locales, notamment dans le cadre de Cité Plurielle, des habitant-es et des professionnel-les réfléchissent à un plan d'action.

La Ville, le CCAS et la Maison pour l'égalité femmes-hommes élaborent un plan de lutte contre les discriminations et pour l'égalité à l'échelle communale. Trois rencontres avec des habitant-es dans divers secteurs d'Echirolles — Ville Neuve, Ouest et Centre-Est — ont d'abord identifié des préoccupations majeures. En

de favoriser la prise de conscience, de donner du pouvoir d'agir aux habitant-es dans une démarche d'éducation populaire, de changer les systèmes qui discriminent, c'est-à-dire d'accompagner les services et les partenaires afin qu'ils interrogent leurs fonctionnements", dit Nathanaël Cabaré, chargé de projets égalité femmes-hommes et lutte contre les discriminations au CCAS/Ville d'Echirolles et à la Métro. "On a un public mobilisé, en demande d'échanges et d'initiatives très concrètes", remarque Monique Denadji, agent de développement social au centre social des Ecureuils. Une deuxième phase sera lancée à la fin de cette année : outre de restituer l'état de la réflexion aux habitant-es mobilisé-es, des groupes de



En avril 2015, un cabaret à l'Espace jeunes Prévert invitait à échanger sur les discriminations.

fonction des constats, trois critères prioritaires liés à l'origine, au sexe et à l'orientation sexuelle, structurent la démarche. "Notre volonté est de rendre les discriminations visibles,

travail détermineront des actions et un plan d'application. Le conseil municipal le votera en 2016.

JFL

Santé

Le CCAS prend le pouls

L'Atelier santé ville (ASV) observe les indicateurs de santé sur Echirolles et anime un réseau de professionnel-les, dont Trait d'Union Parole-Santé (TUPS), pour mettre en place des actions.

L'Atelier santé ville se base sur les indicateurs de l'Observatoire régional de santé (ORS) et de l'Agence régionale de santé (ARS) pour dresser un "portrait" de la santé à Echirolles. Il observe, aujourd'hui, un vieillissement de la population, une activité médicale dense, des affections longues durées (ALD) — AVC, cancer... — très présentes sur le territoire. A partir de ce diagnostic, l'ASV coordonne différents acteurs pour mettre en place des actions comme sur le diabète, l'obésité, le cancer du sein, les conduites à risque.

"Nous mettons en dynamique des

acteurs pour engager des actions répondant aux problèmes actuels ou à venir", résume Carole Begou, responsable du pôle santé CCAS. En parallèle, TUPS, lieu d'accueil et d'écoute pour les personnes fragilisées, les accompagne dans l'accès aux soins ou la mise en place d'actions comme Manger, bouger au Village 2. Une démarche coordonnée, donc, pour une politique de santé solidaire.

LJSL

Contact : TUPS, à la Maison pour l'égalité femmes-hommes, 2, rue Pablo-Picasso, 04 76 09 80 34.

LA GÉRONTOLOGIE À L'INITIATIVE

- > 7 services de main d'œuvre : accueil, information, orientation, portage des repas, aide à domicile
- > 2 services festivités et animations
- > 2 établissements : Maison pour l'égalité femmes-hommes et CCAS
- > 40 592 heures d'aide à domicile pour 396 ménages aidés
- > 83 résident-es au L'Hyper Cacher
- > 86 résident-es à la Maison pour l'égalité femmes-hommes
- > 120 personnes livrées par jour par le service de portage des repas à domicile

TÉMOIN

Sonia Khelif L'égalité des droits et de traitement

Sonia Khelif s'engage dans le plan de lutte communal contre les discriminations au sein du collectif du centre social des Ecureuils. Elle n'a pas hésité à rejoindre cet espace de réflexion, son dynamisme la caractérise quand il s'agit de défendre des valeurs. Avec d'autres femmes, elle avait témoigné à l'antenne de Radio France Bleu Isère, au lendemain des attentats contre le journal Charlie Hebdo et l'Hyper Cacher. "Nous avons parlé de paix, d'égalité, de fraternité. J'ai porté le foulard, plus aujourd'hui, mais du coup on ne me regarde pas de la même façon.

Pourquoi cette différence d'attitude au quotidien ? Je suis la même personne dans les deux cas, d'origine algérienne, née en France... Plutôt que de juger par méconnaissance, il faut rencontrer, être à l'écoute de l'autre, essayer de comprendre." Sonia Khelif pose clairement la question : "Quel sens peut prendre la solidarité dans une société qui rejette ? Notre collectif défend l'égalité des droits et de traitement, le vivre ensemble, et nous voulons nous former pour le faire savoir."





LOGIE VE

soins à domicile
social, prévention,
soins à domicile, transport.
animation

FPA et MAPAD

FPA
MAPAD (2014)



Illustration D.L. / oct 2015

Parentalité

Construire avec les parents

Depuis la rencontre parentalité du mois de décembre 2013, à La Butte, un groupe de travail composé de parents et de professionnel-les permet de faire avancer des pistes de réflexion en faveur de l'accompagnement des familles dans l'éducation des enfants.

A l'origine de la démarche, il y a la réelle volonté d'une action commune avec les parents. "Il faut que l'on s'inscrive contre la disqualification des compétences des parents, et que les actions aillent dans le sens de la valorisation", explique Emmanuelle Droniou, responsable de la Maison des parents. Au fil des discussions, des rencontres et des échanges du groupe de travail, une thématique a été mise en avant : comment faire pour que parents et professionnel-les puissent se rapprocher et échanger, dans un respect et une bienveillance mutuels, sur ce



La rencontre de décembre 2013 avait réuni une centaine de personnes.

qu'ils partagent et ce qui les différencie, en termes de valeurs, etc. ? Un sujet qui permet à la fois le partage de l'expérience et du vécu des parents, ainsi que le travail autour d'une culture commune avec les professionnel-les. "Ce qui est intéressant, c'est de travailler avec les parents sur cette question des relations parents-professionnel-les. On

ne peut pas faire sans les parents !" Ce travail connaîtra un nouveau temps fort le 10 novembre, à La Butte (lire page 5), avant de se poursuivre dans le but de favoriser l'alliance éducative entre parents et professionnel-les, et ceci dans l'intérêt de l'enfant.

MB

TÉMOIN

Nadia Rocca-Valero Groupe de travail parentalité

"Je suis allée à la rencontre organisée à La Butte par curiosité et j'ai apprécié ce temps d'échange. C'était une soirée intéressante et enrichissante. Je suis arrivée il y a peu de temps à Echirrolles, et je ne connaissais personne. Cette initiative m'a permis de rencontrer du monde et de découvrir les équipements de la petite enfance." Un plaisir réel, puisque Nadia s'engage alors avec le groupe de travail. "L'idée était de créer un moment pour s'exprimer sur la petite enfance." Et elle trouve ici une aide précieuse en direction

des parents. "Quand on est en congés parental, on se retrouve un peu seul. C'est une manière de faire découvrir ce qu'il est possible de faire. La Maison des parents et la Maison de l'enfant sont de super lieux ressources." Un échange qui donne un certain réconfort. "Quand on échange, on se rend compte que d'autres parents connaissent les mêmes difficultés. Et ça m'a fait du bien de voir que plein d'autres parents vivaient la même chose que moi !"



TÉMOIN

Yassine L'accueil en soirée

Depuis deux ans, le service prévention organise des accueils jeunes en soirée dans les centres sociaux, les mardis soirs à Anne-Frank et les mercredis et dimanches aux Essarts. Yassine, 19 ans, est un fidèle. "Je viens depuis plus d'un an. Des potes avec qui je trainais venaient ici, au centre social Anne-Frank. Et puis je connaissais Abdelatif et Stéphane (ndlr : El Ouardani et Jacolin, éducateurs)". Un temps convivial, une soirée entre potes, avec la télé, la console, de quoi se brancher sur un Fifa. "On passe la

soirée ici, sinon les autres soirs, on reste à trainer dans le parc. On est un peu plus d'une dizaine à venir, on se connaît tous." Une action qui a été portée par les services de la Ville, en lien avec les jeunes. "C'est juste dommage qu'il n'y ait pas plus d'ouvertures de ce type. Je serais ici tous les soirs !"



Ecoles primaires >> **La rentrée**

Un bilan "satisfaisant"

La rentrée s'est déroulée dans des conditions plutôt favorables, avec notamment six nouvelles classes, malgré la sortie de REP des écoles Jaurès et Vaillant-Couturier.

Le climat de la rentrée des classes révèle une grande diversité de sentiments et d'attitudes au seuil de la séparation. Invariablement, parents et enfants échangent, selon les humeurs, des sourires, pleurs, réconforts, encouragements, partagent des retrouvailles, ou cherchent de premiers contacts. Les uns lisent fiévreusement les listes, certains s'informent auprès des enseignant-es. Des relations naissent entre anciens et nouveaux élèves. Des jeux s'improvisent. Les cours d'écoles, en cette matinée particulière, sont de véritables ruches.

Côté effectifs, les chiffres sont relativement stables : la Ville scolarise 3 979 enfants (préscolarisation et unités localisées pour l'inclusion scolaire dans les écoles, ex-clis, comprises), soit une centaine de plus qu'en 2014. La carte scolaire enregistre six nouvelles classes au sein des écoles maternelles Delaune et Marat, des écoles élémentaires David, Jaurès, Delaune et Moulin.



La carte scolaire enregistre six nouvelles classes au sein des écoles maternelles Delaune et Marat, des écoles élémentaires David, Jaurès, Delaune et Moulin.

Jaurès, Delaune et Moulin. L'Education nationale a finalement confirmé le maintien d'une classe à la maternelle Casanova. Le service de restauration scolaire, pour sa part, comptabilisait 1 975 inscrits à la fin de la première semaine.

Continuité éducative Cohésion sociale

Le jeudi qui a suivi la rentrée, le maire et Béatrice Bossennec, inspectrice de l'Education nationale, présidaient la réunion de bilan, en présence des directions d'école et des services municipaux concernés. Passé la balance des chiffres, le maire a souligné une "continuité éducative, une gestion rigoureuse", le travail partenarial entre toutes les compétences. "La Ville est très attachée au service public d'éducation qui participe aux enjeux de cohésion sociale et culturelle dans un contexte de plus en plus injuste. Chacun est porteur de sens afin de favoriser l'émancipation, l'esprit critique et la citoyenneté des enfants", a déclaré Jacqueline Madrennes, adjointe à l'éducation.

Béatrice Bossennec a salué "un travail en commun de qualité, une écoute réciproque, la lisibilité de l'engagement de la Ville, la confiance entre les services municipaux et de



L'une des 7 classes repeintes à l'école élémentaire Jean-Moulin.

l'Education nationale". Elle a confirmé l'effort en faveur de la scolarisation des moins de trois ans et réaffirmé "une sortie progressive, sans rupture" des écoles Jean-Jaurès et Paul-Vaillant-Couturier du réseau d'éducation prioritaire (REP), donc un "maintien" temporaire des conditions d'enseignement. De leur côté, les écoles Cachin et Marat ainsi que le collège Jean-Vilar passent du statut de REP à REP+.

Des ressources attachées à des bassins éducatifs

Le dispositif de réussite éducative et les



Le maire Renzo Sulli, Béatrice Bossennec, inspectrice de l'Education nationale, et Jacqueline Madrennes, adjointe à l'éducation, présidaient la réunion de bilan.

nt”

ateliers périscolaires occupent une place de choix. Jacqueline Madrennes a rappelé le rôle déterminant des équipements culturels (bibliothèques, Maison des écrits avec un nouveau projet autour du langage oral et écrit, La Rampe/La Ponatière, les musées Géo-Charles et de la Viscose), des classes à horaires aménagés musique, des agents municipaux dédiés à la musique et au sport à l'école, de la Maison de l'enfant, du stade nautique... Le futur Centre permanent du graphisme — inauguration prévue lors du Mois du graphisme à l'automne 2016 — est très attendu en matière

Le budget de l'éducation représente 14 % des dépenses de fonctionnement de la Ville, 432 000 euros en 2015.

d'éducation à l'image et au numérique. Autant de ressources dans le cadre du Plan éducatif territorial, attachées à des bassins éducatifs, faisant "des écoles ancrées dans leur ville et leurs quartiers, à l'heure d'une baisse des dotations de l'Etat et d'une refondation scolaire qui obligent à penser les choses autrement". Autre axe, la place des écoles du secteur Essarts-Surieux dans le cadre du programme de renouvellement urbain. Jacqueline Madrennes a également évoqué l'importance de la relation avec les parents, la recherche de formes de concertation plus transversales entre groupes scolaires.

JFL



Un préfabriqué provisoire abrite le dortoir des moyens dans la cour de la maternelle Delaune — dans l'attente de la réalisation d'un pôle maternelle dans les locaux de l'élémentaire.

En bref

Effectifs en légère hausse

1 601 élèves sont scolarisés en maternelle (63 classes, 2 de plus qu'en 2014) et 2 378 en élémentaire (96 classes, 4 de plus qu'en 2014), soit un total de 3 979 représentant une très légère hausse par rapport à l'an dernier.



Restauration scolaire

1 975 enfants étaient inscrits fin août (contre 1 767 en 2014).

Au cours de l'année 2014-2015, 2 580 élèves ont fréquenté les restaurants scolaires à un moment ou à un autre, soit 66 % des effectifs.

Règlement en ligne sur l'Espace famille : ville-echirolles.espace-famille.net/



Atelier périscolaire à l'école Vaillant-Couturier.

Activités périscolaires

La Ville maintient le taux d'encadrement, 1 adulte pour 10 enfants en maternelle, 1 pour 14 en élémentaire. L'an dernier, 250 ateliers étaient proposés, plus de 3 300 places dans les écoles. 60 % des élèves, au troisième trimestre,

étaient inscrits à au moins un atelier par semaine. Ce taux variait selon les écoles de 54 à 70 %.

Règlement en ligne sur l'Espace famille : ville-echirolles.espace-famille.net/

Des accueils payants

Les accueils du matin, du soir, du mercredi après la classe sont désormais payants : inscription annuelle, tarifs forfaitaires mensuels selon le quotient familial.

Règlement en ligne sur l'Espace famille : ville-echirolles.espace-famille.net/

Chantiers

Plus de 258 000 € de travaux vont être réalisés, en particulier durant les congés de la Toussaint.

- Élémentaire Cachin B : rénovation complète des sanitaires, 90 000 €.
- Groupe scolaire Joliot-Curie : remplacement de tous les stores, 90 000 €.
- Maternelle Dolto : remplacement d'une partie de l'étanchéité en toiture, 22 000 €.
- Maternelles Cachin, Langevin et Vaillant-Couturier : remplacement des couvertures des abris à trottinettes par le centre technique municipal.
- Maternelles Dolto, Moulin, Langevin et Joliot-Curie : construction d'abris à vélos par le centre technique municipal.

Déplacements scolaires Gratuité sur le réseau Tag

Les déplacements sur le réseau Tag sont désormais gratuits dans le cadre des sorties scolaires, les lundi, mardi, jeudi et vendredi, de 9 h à 16 h 30, mercredi et samedi, de 9 h à 12 h. Pour en bénéficier, l'établissement scolaire doit effectuer une demande préalable par email (billeybens@semitag.fr) ou par courrier au service billetterie Tag (CS70258 - 38044 Grenoble Cedex 9), en renseignant le formulaire téléchargeable sur www.tag.fr > Tarifs > Tickets > Pour les groupes.



À l'école Marat, une classe est spécifiquement dédiée à l'accueil des enfants de moins de trois ans.

> RASSEMBLEMENT CITOYEN ET DE TRANSFORMATION SOCIALE, COMMUNISTES ET PARTENAIRES

Ensemble pour...

“Ensemble pour exiger le maintien en Réseau d'éducation prioritaire des écoles Jean-Jaurès et Vaillant-Couturier” : c'est le message unitaire des parents et des enseignants dénonçant l'incohérence des décisions de l'Education nationale. Ces écoles sont celles des enfants de la Luire et de la Viscoise, incluses dans les quartiers prioritaires de la politique de la ville. Si la direction académique n'a pas cédé, les moyens devraient rester constants dans l'immédiat. L'expérience capitalisée dans cette mobilisation exemplaire sera un atout pour la suite !

Ensemble pour réaffirmer la place de l'école républicaine dans l'espace public, après les dégradations répétées des écoles Marat : c'est le message de la communauté éducative aux côtés des élus, mobilisés avec nos services, avec un seul mot d'ordre : “J'aime l'école, l'école de mon quartier, l'école de mes enfants.”

Ensemble pour promouvoir le vivre ensemble, la cohérence et la continuité éducative au cœur de la Refondation de l'école chère à notre gouvernement. L'enseignement de la langue et culture d'origine devrait pouvoir constituer un levier pour développer la culture humaniste, réaffirmer les valeurs de la laïcité, s'ouvrir aux autres et refuser la discrimination.

Ensemble pour contribuer à la dynamique éducative. Les rencontres avec les parents d'élèves ont permis d'échanger sur les propositions et les moyens mis au service du Projet éducatif de territoire, dans un contexte de baisse sans précédent des dotations de l'Etat. L'investissement financier de la Ville pour l'éducation, axe prioritaire de notre politique, reste bien supérieur aux obligations qui lui sont faites. Ces réunions seront pérennisées dans une démarche contributive de tous les acteurs, en premier lieu les parents, tous engagés pour les réussites des enfants.

Jacqueline Madrennes, adjointe à l'éducation

> PARTI DE GAUCHE

L'école, notre bien précieux

L'école de la République est la base de notre société. Elle est essentielle pour former les citoyens de demain. Elle se doit de transmettre les valeurs de la République, les compétences de base comme lire, écrire, compter, ainsi que les compétences sociales et culturelles. A l'heure actuelle, l'école concentre beaucoup d'attente. Nous devons créer un vrai partenariat, entre l'école et la famille. Les parents ont une part essentielle dans l'éducation.

Notre rôle à Echirolles est de faire lien entre les différents acteurs dans le but de faciliter l'apprentissage de tous les élèves. La majorité municipale a toujours mis au centre de ses préoccupations l'égalité des chances, avec comme inspiration l'éducation populaire. La vision que nous avons de l'école à Echirolles donne la possibilité à tous les enfants de pouvoir s'ouvrir sur le monde comme l'art, la musique, le théâtre, la danse, le sport, la littérature, les classes transplantées (classe de mer à la Grande-Motte ou classe de neige à Notre-Dame-des-Prés)

A travers l'école, les élèves sont amenés à s'enrichir, à partager, à participer et à échanger. Les enfants s'éveillent à des domaines qu'ils n'ont pas forcément la possibilité de rencontrer dans leur famille, au quotidien. Bien sûr, l'égalité des chances est mise à mal dans notre société. Les moyens de l'Etat diminuent. La mise en place des rythmes scolaires a été très inégale d'une ville à l'autre. On demande aux enseignants de transmettre toujours plus en s'adaptant à tous les élèves, avec des classes parfois surchargées. Soyons vigilants car notre école est un bien précieux.

Alban Rosa, adjoint à l'économie

> ECHIROLLES AVENIR À GAUCHE

Rentrée 2015

Après la rentrée de nos chers bambins, voici la rentrée politique, avec pour nos pays européens un défi sans précédent : celui des réfugiés qui a surpris tous les dirigeants. Pourtant les causes sont parfaitement identifiables : la politique très aventureuse de la France et de la Grande-Bretagne en Libye, la position anglo-américaine face à Bachar el-Assad, la délinquance d'Etats entiers (Libye, Somalie, l'Erythrée, Sud-Soudan). Et puis, il y a l'immense clameur de la misère. Si on ne peut traiter comme des réfugiés politiques tous ceux qui rêvent seulement d'une vie meilleure, nous ne pourrions pas non plus tarir ni ralentir les flux migratoires si la moitié de l'humanité jalouse notre prospérité.

Ces mouvements de populations appellent une réponse européenne très urgente et très difficile car elle doit être faite d'humanité et de sécurité. Parlant d'une seule voix avec l'Allemagne et l'Italie, c'est précisément sur la base de ce double principe de fraternité universelle et de maîtrise politique, sans concession à la peur, mais aussi sans naïveté, que la France s'est replacée au premier plan de la prise de conscience européenne. Malgré les difficultés et les craintes d'autant plus vives qu'elles sont nourries par tous les discours populistes, malgré la tentation du repli identitaire et égoïste, les Français se sont largement mobilisés dans un grand élan de solidarité. Rejetant tout à la fois Daech ou Boko Haram, mais aussi l'islamophobie, la xénophobie et toutes les formes de haine de l'autre.

Lorsque la France, l'Europe et le monde traversent des heures sombres, il revient à chacun de brandir plus fermement encore cette belle et fascinante lumière, où se mêlent le cœur et l'esprit, la raison et la passion, l'universel et le particulier, notre identité et notre universalité, cette lumière qui montre à tous un horizon plus vaste et plus accueillant.

Laetitia Rabih, présidente du groupe

> ELU-ES RÉPUBLICAINS ET CITOYENS AU SERVICE D'ECHIROLLES

Le trésor de la République

Il n'y a pas de potion magique pour l'éducation ! Selon les tendances, les évolutions techniques et la politique, à chaque fois on croit avoir trouvé la bonne formule. Ce ne sont au final que des ajustements dictés par les diverses évolutions de la société, mais qui ne doivent pas remettre en question les principes de l'école de la République. Localement, c'est le bon sens, l'expérience, le courage et l'engagement politique qui font avancer les choses, quelles que soient les réformes. On sait la corrélation entre précarité, fragilité et la performance scolaire des enfants. Les efforts continus et l'attention particulière se poursuivent pour parvenir à l'égalité des chances et l'accès pour tous nos enfants à tous les apprentissages et les opportunités.

La finalité est de donner les moyens et les outils nécessaires à la construction de l'avenir de nos enfants, avec les mêmes chances à l'école de la République. Il est là l'enjeu ! A Echirolles, la lutte contre les inégalités sociales en général, et scolaires en particulier, ont toujours été un engagement permanent de la municipalité. Elles continuent à l'être, quelles que soient les contraintes, les difficultés et les oppositions. Les stratégies développées depuis le traité de Lisbonne, et qui devra se poursuivre avec “Europe 2020”, voudraient “libéraliser” l'éducation. On fait appel à l'OCDE pour évaluer notre système éducatif, on contractualise les objectifs avec des audits tous les trois ans, on parle de plus en plus de “business plan”, on évalue et on quantifie en nombre d'euros et non plus en nombre d'heures. Attention ! “la grande marche” libérale se poursuit, insidieusement... à coup de directives européennes, de “Tafta”, d'austérité, etc. Elle s'intéresse désormais à l'école de la République, c'est-à-dire l'école du Peuple ! Pas touche ! Sinon...

Jamal Zaïmia, président du groupe

> **FRONT NATIONAL**

Face à la submersion migratoire

Dans les pas de François Hollande, la volonté de Renzo Sulli consistant à ouvrir les portes de la ville aux immigrés clandestins relève soit de la folie, soit de l'inconscience. L'humanité des communistes a fait d'Echirolles le réservoir à misère de l'agglomération et le terrain de jeu favori des délinquants : chômage à 20 %, augmentation des bénéficiaires de la CAF (54 % de la population), du RSA (+30 % entre 2009 et 2013), la générosité de la municipalité n'a généré que pauvreté et misère. Ces immigrés clandestins resteront durablement sur Echirolles au frais du contribuable ; une immigration devenue un véritable fardeau ! La ville doit, à l'image des mairies FN, faire preuve de courage politique et de bon sens en refusant l'accueil du moindre immigré clandestin !

Alexis Jolly,
président du groupe

> **ECHIROLLES FAIT FRONT**

Nous n'avons pas reçu le texte de ce groupe dans les délais du journal.

> **ECHIROLLES POUR LA VIE**

Insécurité : sentiment ou réalité ?

Devenu, pour beaucoup de nos concitoyens, un problème majeur, le sentiment d'insécurité devient visible, audible et palpable. Depuis de nombreux mois, la presse relate divers événements survenus à Echirolles. Les agissements qui vont crescendo, de l'impatience à attendre que certains conducteurs finissent leur discussion au milieu de la chaussée, du quad et de la moto conduits par des mineurs au sein des parcs pour famille et qui terrorisent les jeunes enfants, du vol à l'arraché envers les personnes âgées, des pompiers qui se font attaquer à coup de projectiles, d'adolescent séquestré et matraqué, sans oublier l'événement tragique de 2012. Nous avons encore le souvenir du programme des municipales 2014 du maire sortant, "La sécurité : un droit essentiel à garantir". Création d'une équipe de nuit de la Police municipale avec 4 agents supplémentaires afin d'assurer une amplitude horaire 24/24h et la création d'un numéro vert. Concertation de la population sur le quartier Ouest, le centre-ville et les Granges concernant le dispositif de la vidéoprotection. Aujourd'hui qu'en est-il ? Rien. En deux conseils municipaux et 101 délibérations votées, pas une sur la sécurité n'a été présentée. Alors, nous avons un doute : laisserait-on Echirolles s'enfoncer délibérément dans le sentiment d'insécurité et Monsieur Sulli réclamera encore à cor et à cri un commissariat ? Ou achètera-t-on encore la paix sociale jusqu'aux prochaines municipales ? A quand un vrai programme de sécurité dans l'intérêt de nos citoyens ? Nous recueillons vos réflexions et vos réclamations, l'équipe d'"Echirolles pour la vie" ne manquera pas de vous répondre et vous défendra via le site www.echirollespourlavie.com

Genevieve Desiron,
conseillère municipale UDI

> **ECHIROLLES C'EST VOUS !**

Une école pour tous !

Voici déjà venu le temps d'une nouvelle année scolaire. Cette rentrée est marquée par la mise en place progressive des dispositions de la loi de refondation de l'école de 2013 qui plaçait l'école comme priorité nationale. Ces dispositions ont permis un recrutement important de nouveaux enseignants qui sont à nouveau formés dès leur prise de fonction. Cette rentrée est caractérisée également par la mise en place de la nouvelle carte de l'éducation prioritaire, avec des fortunes diverses sur le territoire de notre commune. Nous aimerions que cet effort national soit mieux accompagné sur notre commune. Pour les familles et donc les élèves, ce sera pour beaucoup une rentrée difficile. En effet, la Ville ayant décidé de "sortir" de la gratuité pour les accueils pré et post-scolaires, l'impact sur le budget et l'organisation des familles va être préjudiciable à une rentrée apaisée, surtout pour les plus fragiles. Nous contestons fortement cette orientation non discutée lors des réunions de préparation budgétaire. En effet, nous considérons que cet accueil est primordial pour le bien-être et la scolarisation des enfants et nous ne pouvons nous résigner à voir des élèves exclus de ce dispositif pour des raisons uniquement financières. Nous savons très bien que l'alternative à cet accueil pour certains sera la rue, et c'est pour nous inacceptable ! Alors oui, le service public a un coût et il faut le rappeler à chaque fois que possible, mais non, nous ne pouvons accepter que des enfants soient exclus de ce type de dispositif sur de simples arguments financiers. Nous considérons que vouloir impacter sans discernement toutes les politiques communales par des restrictions sans priorités est en fait un non-choix. Nous attendons, au contraire de nos élus, des choix clairs et responsables. Nous souhaitons que tous les acteurs à l'échelon national comme communal concourent à une école pour tous, plus juste et inclusive.

Thierry Labelle,
conseiller municipal

>>>>> **Rencontrer vos élus sur rendez-vous**

Renzo Sulli, maire 04 76 20 63 00
Permanence sur rendez-vous.

Thierry Monel, 1^{er} adjoint,
président du groupe Rassemblement citoyen et de transformation sociale, Communistes et partenaires.
Permanence sur rendez-vous.

Rassemblement citoyen et de transformation sociale, Communistes et partenaires

Sylvette Rochas, conseillère générale, adjointe action sociale, solidarité, politique familiale, santé, petite enfance.
Jacqueline Madrennes, adjointe éducation, culture, périscolaire, restauration, travail de mémoire.
Elisabeth Legrand, adjointe développement du sport, ressources humaines, informatique.
Pierre Labriet, adjoint jeunesse, emploi, insertion, formation, prévention délinquance.
Amandine Demore, adjointe vie associative, Maison des associations, relations internationales, affaires générales, documentation, archives.

Parti de gauche 04 76 20 63 07 ou 19

Daniel Besson, conseiller général, président du groupe, adjoint développement durable, déplacements, environnement, transition énergétique, eau, énergies, ondes électromagnétiques.
Alban Rosa, adjoint économie, économie sociale et solidaire, commerces, marché de détail. Permanence sur rendez-vous, mardi et vendredi, de 14 h à 17 h.

Echirolles avenir à gauche 04 76 20 63 23

Laetitia Rabih, présidente du groupe, adjointe qualité du patrimoine, espaces publics, commande publique, ERP.
Emmanuel Chumiatcher, adjoint aménagement, renouvellement urbain, implantation d'activités.
Permanence le mardi matin.

Elu-es républicains au service d'Echirolles

Jamal Zaïmia, président du groupe, conseiller municipal.
Liliane Pesquet, adjointe habitat et logement. Permanence sur rendez-vous le mardi, de 14 h à 17 h.

Front National 04 76 20 63 18

Alexis Jolly, président du groupe, conseiller municipal,
jolly@fnjeunesse.fr, Facebook : Alexis Jolly, Twitter : alexisjollyfn

Echirolles fait front 07 89 42 20 34

Christophe Chagnon, président du groupe echirollesfaitfront.blogspot.fr

Echirolles pour la vie 06 87 20 79 87

Magalie Vicente, présidente du groupe, conseillère municipale.
Permanence le premier et troisième jeudi du mois, de 10 h à 12 h et 14 h à 16 h (tous les 15 jours).

Echirolles c'est vous ! 07 87 37 03 01

Laurent Berthet, président du groupe, conseiller municipal.
groupeECV@gmail.com

Comment lire votre feuille d'impôt ?

Décryptage de votre feuille d'imposition sur la taxe foncière, avec les principaux changements intervenus depuis 2014, pour en faciliter la compréhension.

		Commune	Syndicats de communes	Inter communalité	Département	Taxes spéciales ①	Taxe ordures ménagères ②	Taxe GEMAPI	Total des cotisations
Propriétés bâties	Taux 2014	37,86 %	%	1,29 %	15,90 %	0,498 %	7,08 %	%	
	Taux 2015	39,75 %	%	1,29 %	15,90 %	0,564 %	7,08 %	%	
	Adresse								
	Base	1944		1944	1944	1944	1944		
	Cotisation	773		25	309	11	138		1256
	Adresse								
	Base								
	Cotisation								
	Cotisations 2014	730		25	306	10	136		
	2015	773		25	309	11	138		
Variation en % ⑧	+ 5,89	%	+ 0 %	+ 0,98 %	+ 1 %	+ 1,47 %	%		
		Commune	Syndicats de communes	Inter communalité	Taxe additionnelle ④	Taxes spéciales ①	Chambre d'agriculture	Taxe GEMAPI ③	Total des cotisations
Propriétés non bâties	Taux 2014	%	%	%	%	%	%	%	
	Taux 2015	%	%	%	%	%	%	%	
	Bases terres non agricoles								
	Bases terres agricoles								
	Cotisations 2014								
2015									
Variation en % ⑧	%	%	%	%	%	%	%		
		Dégrèvement jeunes agriculteurs			Base du forfait forestier ⑤	Majoration base terrains constructibles commune ⑥	Majoration base terrains constructibles intercommunalité ⑥	Caisse d'assurance des accidents agricoles	
Base « État »									
Base « collectivité »									
		Frais de gestion de la fiscalité directe locale ⑦							45
		Dégrèvement « Habitation principale » ⑨							
		Dégrèvement JA « État » ⑩							
		Dégrèvement JA « Collectivités » ⑩							
		Montant de votre impôt :							1301

39,75 % Taux voté par la commune en 2015. Chaque collectivité (intercommunalité, département, syndicats...) détermine le sien. Multiplié par la base taxable, il permet de calculer le montant de l'impôt dû par chaque propriétaire.

Grâce à un effort de gestion important, la hausse du taux communal a été limitée à 5%, cette année, afin de faire face à la baisse exceptionnelle des dotations de l'Etat. Cette hausse est également de 5% pour les taux des taxes d'habitation et de foncier non bâti.

1 944 € Base sur laquelle s'applique le taux. Elle correspond à 50% de la valeur locative cadastrale du bien. Elle intègre le montant de la revalorisation des valeurs locatives déterminée dans la loi de finances, + 0,9% cette année. Multipliée par le taux d'imposition 2015, elle permet de calculer le montant de l'impôt dû par chaque contribuable.

5,89 % Cumul des pourcentages d'évolution du taux d'imposition voté par chaque collectivité, ici 5% pour la commune, et des valeurs locatives déterminées dans la loi de finances, 0,9%. L'écart de valeur s'explique par les arrondis.

0,564 % Taux de la taxe spéciale d'équipement. Cette taxe est perçue par l'Équipement public foncier local (EPFL) pour financer ses activités.

Gemapi Taxe instituée en 2014 pour financer la protection contre les risques d'inondation. Elle n'a pas encore été instituée sur la Métropole.

45 € % de la taxe collectée qui revient à l'État pour couvrir les frais de gestion liés à l'établissement et à la collecte de l'impôt.

Forum des sports >> **Village de la mobilité**

Une année pour bien bouger !

Sports ou déplacements, les Echirolloises et Echirollois ont fait le plein d'idées à l'occasion du Forum des sports et du Village de la mobilité pour bouger utile toute l'année : 50 associations sportives, et de nombreux partenaires associatifs et institutionnels étaient présents pour informer, inscrire, proposer des démonstrations ou des initiations... Et s'il fallait arriver tôt sur certains stands pour pouvoir s'inscrire, d'autres ont flâné dans les allées pour trouver leur bonheur !

+ D'INFOS Cité-echirolles.fr
Articles > Sport



Certains stands étaient très courus dès l'ouverture des portes...



Boxe, taekwondo, cirque... quelques-unes des disciplines que petits et grands ont pu découvrir sur les stands du Forum des sports.



Le maire Renzo Sulli, l'adjointe aux sports Elisabeth Legrand et les élu-es ont parcouru les allées des deux événements.

Il existe plusieurs façons de se déplacer à deux roues : le Village de la mobilité en a encore fait la démonstration !

Top 3

1 Natation Pothain refait parler de lui

Jordan Pothain a réalisé un nouveau coup d'éclat : le nageur du NC Alp'38 s'est classé 2^e du 400 m nage libre de l'étape de Coupe du monde de Moscou, début août. Il pulvérise ainsi son record personnel de plus de deux seconde en 3'49"66. Il signe la 7^e meilleure performance française de tous les temps, la 2^e meilleure performance française de la saison !



2 Cyclisme Un Glénaz peut en cacher d'autres...

En décembre, nous vous présentions sa sœur, Elise, dans le Bienvenue au club consacré au Sprint club ALE (SCALE). Fin août, c'est son frère, Célian, qui a brillé lors du championnat de contre la montre régional Ufolep. Le jeune coureur s'est imposé avec une moyenne de 32,599 km/h. Et quand on sait que le papa, Laurent, court aussi, on peut écrire que chez les Glénaz, le vélo, c'est une histoire de famille.



3 Patinage Deux Echirolloises à Font-Romeu

Aurélie Leveque, en deuxième année, et Noélie Ribas, en première année, s'aguerrissent au Centre national de Font-Romeu auprès des meilleures Françaises. Ces deux patineuses sont la relève du Cgale.



Cirque

Les Agrès du vent innovent ! L'école de cirque propose une nouvelle activité enfants-parents, Cirq'Crapahute, pour les 2-3 ans non scolarisés.

Accompagnés d'une assistante maternelle, d'une puéricultrice ou d'un de leurs parents, ils découvrent les arts du cirque avec du matériel adapté, de manière ludique. L'adulte participe aux temps de création, d'expression, d'exploration. Le mercredi, de 10 h 30 à 11 h 30, à la salle de danse l'Escale, à côté de l'Amphithéâtre de Pont de Claix.

Contacts : Aux agrès du vent, école des arts du cirque, Maison des

associations, place de la Libération, 06 48 72 61 05, auxagresduvent@hotmail.fr

Short-track

Les patineur-ses du Cgale ont repris le chemin de Polesud. Sous les consignes de Murielle Audemard, accompagnée de Stéphanie Bouvier, ancienne sélectionnée olympique, leur entraînement alliait préparation physique et correction technique au sol et/ou sur glace. Leur saison 2014-2015 comprendra les étapes de la Star Class, pour les meilleurs, puis les championnats de Ligue et de France, le Critérium de France au mois d'avril 2016.



Les compétiteurs du Cgale à Polesud.

AGENDA

• **Tennis de table** : N1 féminine Echirolles-Eybens/Etival, N2 masculine Echirolles-Eybens/Chesnay, samedi 17 octobre, 17 h, gymnase Pablo-Picasso.

• **Football Honneur** : Echirolles/Lyon Duchère, samedi 17 octobre, 18 h, stade Eugène-Thénard.

• **Volley R2 féminine** : Echirolles/Annemasse, samedi 24 octobre, 20 h, gymnase Lionel-Terray.

• **Handball D2 féminine** : Pôle Sud Echirolles-Eybens/Le Havre, samedi 24 octobre, 20 h, gymnase Roger-Journet à Eybens.

• **Rugby Promotion Honneur** : Echirolles/Chartre Néron, dimanche 25 octobre, 15 h, stade Roger-Couderc à la Commanderie.

• **Boxe** : gala, combats amateurs, samedi 31 octobre, 20 h, salle des fêtes.

• **Futsal D1** : Echirolles Picasso/Bruguères, samedi 31 octobre, 16 h, gymnase Lionel-Terray.

• **Rugby Promotion Honneur** : Echirolles/La Ravoire, dimanche 1^{er} novembre, 15 h, stade Roger-Couderc à la Commanderie.

• **Football Honneur** : Echirolles/Vénissieux Minguette, samedi 7 novembre, 18 h, stade Eugène-Thénard.



>>>>>> **Bienvenue** aux clubs

Pétanque Echirolles a la mène



Contrairement à l'image encore trop répandue, la pétanque n'est pas qu'un jeu de plage pratiqué par des retraités. A Echirolles, trois clubs – l'ALE, Navis, Pierre-Sémard – permettent de jouer à tout âge, toute l'année, en compétition comme en loisir.

Une image que réfutait Jean-Michel Romuald, président du Navis pétanque dans le portrait qui lui était consacré dans le *Cité Echirolles* de juin-juillet-août : "La pétanque est un sport de compétition." Et même s'il revendiquait le côté familial de son club, où les joueurs "loisir" sont les bienvenus, il le décrivait avant tout comme "un club de compétiteurs" : 10 équipes – 4 vétérans, 4 seniors, 2 féminines – sont ainsi inscrites en compétition cette année, et les résultats sont à l'avenant. Avec 146 licenciés, contre 82 l'an passé, le Navis est le deuxième club de l'Isère en termes de licenciés.

ALE pétanque L'art de la formation

Des licenciés, l'ALE pétanque marathon en compte 71, dont une trentaine de jeunes de moins de 17 ans, des benjamins aux juniors, 10 nouveaux cette année. Preuve de la renommée du club en termes de formation. "Nous en avons toujours fait, assure Jean-Jacques Guillot, son président. *Quand des jeunes cherchent un club, on nous les adresse.*" Une reconnaissance qui se traduit aussi par la labellisation fédérale 3 étoiles de l'école de pétanque, et les résultats des jeunes, comme les titres de champions de l'Isère doublette et tripléte des benjamins. Le succès du Mini-marathon jeunes

et du Challenge Zizou (ainsi que des 12 heures vétérans), organisés par le club, en témoignent aussi. Et les seniors ne sont pas en reste : 2 équipes évoluent en championnat de l'Isère, l'une accède à la Division 1. A noter enfin que le Navis et l'ALE partagent désormais les installations de l'ex-Surieux pétanque, avec le troisième club échirollois, le Pétanque club Pierre-Sémard (voir Parole à...). L'Entente échirolloise, regroupant les trois clubs, a été créée pour les gérer.

LJSL



Contacts :
 – Navis pétanque, Jean-Michel Romuald, 06 37 31 76 00
 – ALE pétanque marathon, Jean-Jacques Guillot, 06 36 59 87 07, jeanjean38@gmail.com
 – Pétanque club Pierre-Sémard, René Evrard, 06 85 22 63 33, rene.evrard@francepetanque.com



La parole à...



René Evrard
 Président du
 Pétanque club
 Pierre-Sémard (PCPS)

Créé début 2000 "par 5, 6 copains", le PCPS était alors "un club de quartier avec une ambiance familiale", se souvient René Evrard. Aujourd'hui, l'ambiance est la même et le club compte 59 licenciés, seniors et vétérans essentiellement, dont 16 féminines, l'une des spécificités du club. "Il y a deux ans, les féminines étaient demandeuses d'entraînement. Elles s'entraînent désormais chaque jeudi soir, encadrées par deux éducateurs", reprend René Evrard. Le club participe aux championnats des clubs et départementaux, et organise des concours sociétaires. Preuve de son engagement, le PCPS compte deux éducateurs 2° degré, deux membres au Comité de l'Isère et deux à la Ligue Rhône-Alpes de pétanque. Objectif 2016, organiser un championnat départemental.

50 >>>>

Le Navis, émanation du Sporting club Navis du CE de l'usine de la Viscose, a plus de 50 ans.

1988 >>>

Année de création de l'ALE pétanque marathon, le 11 octobre.

Les joueurs des trois clubs échirollois – Navis, ALE et PCPS – partagent les installations de l'ex-Surieux pétanque depuis sa disparition.

Coureur de fond à 81 ans ou fondateur de sites sportifs, athlète ou journaliste, ils mettent en lumière la diversité du sport.



> Course à pied
Christian Martin

L'âge de la passion

Quand il a commencé à courir en compétition – le marathon de Rome à 69 ans ! –, Christian Martin s'est fixé un objectif : "Ne pas terminer dernier ou j'arrête." A 81 ans, il court toujours... Il a disputé les championnats du monde d'athlétisme vétérans, catégorie 80-85 ans, en août, à Lyon, où il a bouclé les 8 kilomètres du cross-country en 51 minutes 59 s. "Une fierté" pour le dossard 2 866, qui a apprécié le côté "bon enfant" de la compétition réunissant 8 000 participants de différents pays. Des championnats pour lesquels le coureur de l'ALE s'est préparé avec sérieux sur son terrain de jeu favori, la Frange Verte. "Je connais chaque caillou, chaque souche, explique-t-il. Il y a de beaux arbres, les sentiers sont variés, l'entretien est impeccable. J'adore y courir en automne quand il fait moins chaud, et l'hiver avec 10 centimètres de neige." Les habitués peuvent l'y croiser régulièrement, le matin, à partir de 9 h 30-10 h, sur l'un de ses cinq circuits préférés, de 8 à 18 kilomètres. Pas mal pour quelqu'un qui avoue : "Jusqu'à la retraite, je n'aimais pas courir, je faisais du vélo, du ski de piste et de fond. La course ne me passionnait pas." Comme quoi, il ne faut jamais dire jamais...

LJSL



> Médias
Frédéric Sougey

Cofondateur de echiroilles-sports.com

"Pourquoi est-ce que l'on ne parle pas de nous ?" C'est, en partie, pour répondre à cette question récurrente de la part de clubs et de sportifs, que Frédéric Sougey, correspondant du *Dauphiné Libéré* et de médias nationaux, s'est lancé dans l'aventure des sites d'information sportive locale. "L'idée, c'est de parler des «petits» clubs dont on ne parle pas ou peu, explique Frédéric, cofondateur de echiroilles-sports.com avec Xavier Delage. Nous ne nous intéressons pas qu'aux résultats, mais à l'humain, à ce qu'il y a derrière le sportif, le club. Le but est de mettre en lumière des gens dont on ne parle pas beaucoup, chaque sportif a son histoire. C'est une idée que nous avons depuis un petit moment déjà." Idée qui s'est concrétisée avec gre-sports.com, en 2010, puis metro-sports.fr, en 2012. Deux sites qui ont trouvé leur public : 170 000 pages vues par mois pour le second. Un succès que Frédéric et Xavier espèrent retrouver avec Echirolles-Sports, lancé cet été, et qui affichait une moyenne de 1 000 pages vues par jour, fin août. "Il y a beaucoup de sportifs, de clubs à Echirolles, c'est un terrain que l'on connaît bien." Les sportifs échirollois, eux aussi, ne vont pas tarder à les connaître...

LJSL

Pétanque



Comme indiqué dans le Bienvenue au club consacré à la pétanque échirolloise (page 27), les clubs de la commune ont particulièrement brillé ces dernières semaines, l'ALE pétanque marathon notamment. L'une des deux équipes seniors du club composée de Nanou, David, Joseph, Daniel, Christophe, Jacques, Gaël et Laurent (de gauche à droite sur notre photo), accède à la Division 1 iséroise. Dans le même temps, le jeune cadet David Guillot, entraîné par Eric Figus, atteint la finale du championnat de l'Isère en tête-à-tête, mais s'incline 12-13, tout comme le benjamin Dimitri Sarron, sur le même score. En benjamins toujours, Theoden Morgado perd en demi-finales, et en minimes, Maxime Hernandez s'arrête en quarts de finale.



Athlétisme

Route ou sentier, les coureurs et traileurs de l'ALE ont brillé depuis la rentrée. Côté trail, Thierry Lande et Christophe Simon se sont classés 24° et 29° du sélectif Ultra Trail du Vercors, 84 km, 4 300 mètres de dénivelé positif. En relais à quatre, l'équipe composée de Julia Combe, Sophie Gagnon,

Marie Paturel, toutes de l'ALE, et Séverine Bovero, domine le classement féminin en 8 h 31 min. Toujours en trail, au Tétra Lyre, Sébastien Bertrand et Gilles Couturier se placent 21° et 27°. Au trail de Combe Bénite enfin, Céline Lafaye s'impose en féminines. Elle remporte, par la même occasion, le challenge Skyrunning France grâce à ses victoires au Ventoux et



Céline Lafaye.

à l'Altispeed, et à sa 3° place sur le marathon du Mont Blanc. Côté route, début septembre, Jérôme Delorme, 12°, Armand Drouin, 17°, vainqueur juniors, Paul Mahut, 18°, Mathis Lenas, 21°, vainqueur cadets, Pierre Bauda, 22°, vainqueur vétérans, Laura Arnould, 2° féminine, et Céline Veyrat, vainqueur vétérans, ont pris le relais des bons résultats.



Jérôme Delorme.

 L'événement

ARCOSM EN RÉSIDENCE

La Rampe, *Sublime*,
lundi 16 novembre, 20 h,
mercredi 18 novembre, 14 h 30



Théâtre et musique > LA RAMPE
Médina Mérïka



Entre Orient et Occident, musiciens et comédiens tressent un état des lieux des révolutions arabes et de leurs multiples réalités, **mardi 10 novembre, 20 h.**

Danse > LA RAMPE
La crasse du tympan

> Jeu. 5 novembre, 20 h



Danse > LA RAMPE
Tel quel !

> Samedi 17 octobre, 18 h.

Le chorégraphe Thomas Lebrun invite le jeune public (à partir de 7 ans) à une pièce tendre et délicate, avec une bonne dose d'humour, sur l'acceptation de soi et des autres. Adapté en langage des signes.

Vu / Apéro'Artistiques
Festival Tatagash
Arts mêlés



**Vu / APÉRO'ARTISTIQUES
Tatagash à Echirolles**



Quatre jours intenses pour l'association Apéro' Artistiques, qui a organisé le 1^{er} Tatagash Festival mêlant toutes les formes d'art.

Musique, danse, théâtre, dessins... Il est quasiment impossible de faire une liste des pratiques présentes lors du Tatagash Festival, tant elles sont multiples, diverses, imbriquées les unes dans les autres. Durant quatre jours, les groupes, les intentions, les idées se sont succédé, rappelant par là que l'art est partout, et qu'il n'est vivant que lorsqu'il est partagé. Et c'est sans nul doute la grande réussite de ce festival : arriver à reproduire sur une semaine, et avec ambition, la volonté et les idées des cofondatrices (lire portrait ci-contre). Car l'événement fait d'une certaine manière un gros zoom sur les actions

quotidiennes de l'association, qui au travers de permanences propose aux artistes de tous horizons d'exercer, d'échanger et de découvrir d'autres pratiques. Et même davantage, car au-delà des permanences, l'association organise une fois par mois des "apéroartistiques", avec un vernissage d'exposition, et des jam-sessions. Bref, Apéro'Artistiques c'est des idées plein la tête, dont ce Tatagash Festival réussi. Un bouillon de culture dans un environnement à part, et un lieu, une ambiance, un univers à découvrir.

MB
Plus d'infos sur :
<http://aperoartistiques.com>

> THÉÂTRE ET MUSIQUE

Face-à-face

Entre Orient et Occident, musiciens et comédiens tressent un état des lieux, sans concession ni complaisance, des révolutions arabes et de leurs réalités. Un face-à-face entre tradition et modernité. Pour incarner cette réflexion iconoclaste, Georges Baux, collaborateur entre autres de Bernard Lavilliers, et Abdelwaheb

Sefsaf, leader du groupe Dezoriental, jouent sur leurs univers différents. Ils inventent une sorte de bric-à-brac sur fond de "loop electro", accompagnés par l'excellent Fantasia Orchestra.

Rencontre avec les artistes à l'issue de la représentation.

Médina Mérïka,
mardi 10 novembre,
20 h, La Rampe.



Isaline et Flore
cofondatrices d'Apéro' Artistiques

En septembre 2014, Isaline et Flore ont fondé Apéro' Artistiques, association située au 12bis, avenue de Grugliasco. Cette "oasis échirolloise", comme elles aiment à la définir, est un lieu d'échanges de pratiques artistiques. Les adhérent-es, plus de 160 aujourd'hui, viennent pour échanger autour de leurs pratiques, et apprendre des

autres. "L'objectif est de créer au maximum de l'interdisciplinarité. Faire en sorte que tout le monde ait le loisir de se rencontrer en sortant du cadre professionnel", expliquent-elles. "On se conseille, on se file des infos. C'est un cercle vertueux."

C'est surtout un esprit de solidarité qui les caractérise.

> JAZZ

Hot Four



Catherine Guiguet (piano, accordéon), Denis Poitou (guitare, sax), Benoît Bertet (contrebasse), Eric Bertrand (guitare).

Quatre musiciens multiinstrumentistes, deux répertoires apparentés au swing, l'accordéon et la guitare pour jouer les thèmes de Django Reinhardt, le saxophone et le piano pour interpréter des mélodies choisies aux détours des standards. Hot Four, un orchestre de jazz "classique" aux couleurs originales.

Vendredi 30 octobre,
entrée concert 10 €.

réservation 04 76 33 60 60,
commercial@dauphittel.fr,
restaurant Le Trolle/
hôtel Dauphittel, 20 h 45.

> DANSE

Un Sacre décapant

La compagnie épiderme revient à La Rampe en désacralisant *Le Sacre du printemps* de Stravinsky. D'où le titre de la création, emprunté à Marcel Duchamp, *La crasse du tympan...* Au-delà du jeu de mots, la chorégraphie de Nicolas Hubert évite toute déférence, vise à rompre la chronologie musicale et la linéarité du livret d'origine. Une partition décapante, une réinterprétation prometteuse, qui propage en direct l'énergie des danseurs et musiciens.

La crasse du tympan,
jeudi 5 novembre, 20 h,
La Rampe.



Un face-à-face iconoclaste entre Orient et Occident avec la compagnie Nomade in France.

Kaléidoscope

> ATELIER THÉÂTRE

La compagnie dirigée par Laurence Grattaroly propose un atelier pour tous et toutes qui aboutira à une création La ritournelle des rêves. Diverses pratiques (techniques du clown, écriture artistique, yoga) et des sorties culturelles accompagneront le projet. Tarifs selon quotient familial. 06 68 36 65 61, www.cie-kaleidoscope.com



L'événement Arcosm en résidence



La Rampe
Sublime,
lundi
16 novembre,
20 h,
mercredi
18 novembre,
14 h 30

Et si on dansait...

En résidence pour trois saisons à Echirolles, la compagnie de danse Arcosm déploie ses premières intentions entre recherche, création, action culturelle et lien social.

> RÉSEAU BIBLIOTHÈQUES

Animations

- **Ateliers multimédias** : à Neruda, vendredi ou mardi, 14 h à 16 h, samedis 17 et 31 octobre, 14 novembre, 9 h 30 à 11 h 30 ; à la Ponatière, samedis 17 et 24 octobre, 7 et 14 novembre, 10 h à 11 h 30. A partir de 10 ans, sur inscription.
- **1, 2, 3 contez** : *Sorcière, sorcière, prends garde à ton derrière !*, à Neruda, samedi 24 octobre, 15 h.
- **Le temps des comptines** : à écouter et partager pour les tout-petits et leurs accompagnants, à Neruda, mercredi 21 octobre, 10 h.
- **Jeux vidéo** : jeux collectifs d'aventure, de danse et de stratégie, pour les 8-11 ans, 14 h à 15 h 30, les 12 ans et plus, 15 h 30 à 17 h, sur inscription. A Neruda, mercredi 28 octobre.
- **L'année Shakespeare** : *Macbeth !* : atelier créatif sur les sorcières, à partir de 7 ans, sur inscription. A Neruda, mercredi 21 octobre, 14 h 30.
- **Exposition : violence et environnement**, deux thèmes du conseil municipal des enfants 2014-2015, mise en images par le graphiste Francis Richard. A Neruda jusqu'au samedi 28 novembre.

Contacts :

Neruda 04 76 20 64 51,
Ponatière 04 76 40 10 48.

Sur la scène de La Rampe : un décor composé de panneaux écrans, des costumes éparés au sol, une table de travail avec un ordinateur, du matériel de sonorisation, des carnets griffonnés, des bouteilles d'eau, une paire de chaussettes... "L'artiste tient

Une histoire
de confiance
et de fidélité

à la fois du savant et du bricoleur", a écrit l'anthropologue Claude Lévi-Strauss. La répétition publique de *Sublime*, prochaine création de la compagnie Arcosm,

programmée en novembre à La Rampe, vient de s'achever. Des lycéens commentent le travail musical et chorégraphique à nu.

Deux jours auparavant, le danseur-chorégraphe Thomas Guerry et le musicien-compositeur Camille Rocailleux, codirecteurs d'Arcosm, avaient lancé un projet collaboratif marquant dès à présent leur résidence de trois ans à Echirolles : deux ateliers pour tous et toutes, "Ondule" et "Ondulatoire", à la fois "collectifs, ludiques, simples et exigeants, accessibles à chaque individu". Un événement festif est annoncé au printemps 2016. Une manière de faire vivre et vibrer très largement la danse.

Une aventure humaine

Entre les deux artistes, Jacky Rocher, le directeur de la Rampe-La Ponatière, et son équipe, c'est "une histoire de confiance et de fidélité,

d'affinité depuis de nombreuses années, un dialecte commun", résume Thomas Guerry. On est dans l'humain. Plusieurs chorégraphies de la compagnie – *Echoa*, *Lisa*, *La mécanique des anges*, *Bounce!* – ont été présentées à Echirolles. Et la résidence, "c'est avant tout un accueil, un soutien vital, un échange, sous diverses formes, avec des habitants qu'on vient toucher sur leur territoire en leur proposant de s'associer à une aventure". Pour Camille Rocailleux, "cette relation très importante nous permet d'avancer dans nos recherches, de démystifier et partager notre vocabulaire artistique, de fidéliser un public".

1 – *Sublime*, la première création de la compagnie Arcosm dans le cadre de sa résidence.

2 – Le danseur-chorégraphe Thomas Guerry et le musicien-compositeur Camille Rocailleux.

3 – Répétition de "Ondule", l'une des deux propositions ouvertes à tous et toutes.

Pour y participer, 04 76 400 505, billetterie-larampe@ville-echirolles.fr



●●● > Animations d'été

Les jeunes en force

De la saison estivale, on ne retient parfois que la partie la plus visible – la météo en particulier – quoique les chiffres de fréquentation parlent aussi. Un total de 5 200 jeunes inscrits ou concernés. Cinéma en plein air, sorties loisirs, camps d'été ont rencontré leur(s) public(s).



Le service des sports a proposé la pratique du fight archery dans le cadre d'Atout Sport.

Une petite toile sous les étoiles ? Les quatre séances de cinéma en plein air ont rassemblé près de 600 amateurs et amatrices. Envie d'une animation de proximité, agora street, jeux d'eau, soirées plein air, animations sportives : 500 enfants et jeunes Echirollois-es ont participé à ces activités. Dans les équipements jeunesse, les accueils de proximité ont suscité 400 passages. Nouveauté, le camp de vacances organisé par le service jeunesse à Narbonne Plage (Aude) a permis à une soixantaine de 11-14 ans de s'adonner aux joies de la baignade.

Les sorties parents/jeunes à Aix-les-Bains, Annecy ou Aiguebelette ont rassemblé 330 personnes. Les 109 sorties loisirs pour les 11-18 ans ont drainé 1 015 inscrit-es. Les séjours 14-18 ans, ce sont une quarantaine d'usageres, les séjours autonomes 11-18 ans, 20 personnes. Et on pourrait également citer la découverte – là encore une nouveauté – du bureau information et initiative jeunesse (BIJ) par 100 lycéen-nes de 3^e et 2^e d'Edison.

Une offre étoffée

"Au-delà de ce bilan chiffré, c'est bien entendu de la qualité et de la diversité de l'offre dont il faut se féliciter, confirme l'adjoint Pierre Labriet, ce d'autant qu'avec les fortes chaleurs, nous avons réactualisé en permanence notre offre estivale avec des espaces fraîcheur notamment." Avec les centres de loisirs d'Evade (760 enfants sur juillet et août), les séjours vacances (146 participant-es), la colo musicale et ses 59 musicien-nes en herbe, les animations proposées par les sports – Atout Sport avec 380 bénéficiaires, semaines multiactivités à la demi-journée et Aqua Plus (1 063 jeunes concernés) –, l'offre en direction des jeunes s'est étoffée, pour le plaisir de toutes et tous.

BCB

●●● > Combien ça coûte ?

Le remplacement d'un arbre



Les arbres font partie intégrante du patrimoine de la ville, leur restauration éventuelle a un coût pour la collectivité.

Cet été, une quinzaine d'arbres ont été endommagés sur la ville. Ces détériorations ont un coût : 2 164,18 euros, c'est, par exemple, le remplacement d'un platane, de la pose de barrières de sécurité à son tuteurage et à sa protection, en passant par l'abattage et l'évacuation de l'arbre endommagé, son désouchage, l'achat et la plantation du nouvel arbre. Une somme conséquente donc, et une bonne raison de plus de respecter les arbres, les espaces verts en général.

D'autant qu'ils font partie intégrante du patrimoine de la ville, au même titre qu'une fontaine ou qu'un monument classé. Ils ont ainsi une valeur calculée sur la base de quatre indices : le 1/10^e du prix de l'arbre en pépinière – déterminé grâce à sa "force", sa circonférence –, son état sanitaire, sa localisation – en ville pour Echirolles – et sa circonférence mesurée à 1 mètre du sol. De quoi donner une idée de la valeur du patrimoine arboré d'Echirolles, entretenu par une équipe de spécialistes (lire page 13).

LJSL

evd

AMÉNAGEMENT D'ESPACES
URBAINS PAYSAGERS

- Espaces verts
- Maçonnerie
- Revêtements minéraux
- Soins des végétaux
- Arrosage automatique
- Terrains de sports

Le respect...
...de votre cadre de vie

ESPACES VERTS DU DAUPHINÉ
1, rue Georges Pèrec
38400 SAINT-MARTIN-D'HÈRES
TÉL. : 04 76 51 68 90
Fax : 04 76 63 10 95

Pratique

Pharmacies de garde

Les modalités des pharmacies de garde ont changé. Consulter votre pharmacie de quartier ou téléphoner à SOS garde : 3915.

Urgences

Urgence médicale Samu

15.

Sapeurs-pompiers

18.

Police municipale

04 76 40 16 40, du lundi au vendredi, de 8 h à 12 h et de 14 h à 17 h.

Police nationale

04 76 09 06 07, du lundi au vendredi, de 8 h 30 à 18 h.

Taxis

François d'Onofrio, 06 88 88 10 30.

Taxis banlieue grenobloise :

Yves Gierczak, Sébastien Cotton, Norbert Loisel, Jean Damaskinos, Vito Torelli, Joseph

Di Lena, Olivier Joubert-Pinet, Nadine Tetherel, 04 76 54 17 18.

Services des eaux

04 76 40 16 40 week-end et jours fériés (la police municipale répercutera l'appel sur le service d'astreinte).

Horaires Mairie

1, place des Cinq Fontaines au centre-ville.

04 76 20 63 00.

Lundi au vendredi de 8 h à 12 h et de 13 h à 17 h 30.

Service des affaires générales (état civil, élections, recensement militaire, guichets pour les cartes d'identité et passeports).

Ouverture au public du lundi au jeudi, 9 h-12 h et 13 h 30-17 h 30, vendredi, 8 h-12 h, samedi, 9 h-12 h.

Dépôt des dossiers de passeports sur

rendez-vous, de cartes d'identité sans rendez-vous excepté le samedi.

Permanence état civil (04 76 20 99 80), samedi, de 9 h à 12 h (cartes identité, passeports sur RDV).

Evade, enfance

2, rue Gabriel-Péri, quartier Ouest.

Accueil, lundi, 8 h-12 h, mercredi et vendredi, 8 h-12 h et 13 h 30-17 h 30.

Information, inscription, règlement, centres loisirs, mercredis et vacances scolaires, séjours, classes découverte, ateliers périscolaires et accueils après ou avant la classe, restauration scolaire,

04 76 20 46 50. Réservations et annulations restaurant scolaire, 04 76 20 63 50, 8 h-11 h.

Recrutements animateurs, 04 76 20 46 68.

MV
Résidences

ECHIROLLES LA RAYONNE

Un emplacement privilégié et des prestations soignées.



Cet appartement T3 en dernier étage
72.10 m² habitable
18.80 m² de terrasse exposition plein sud

179 000€*

NOUVEAU

VISITE INTÉRIEURE À 360° DE CET APPARTEMENT

Télécharger gratuitement l'application MV Résidences sur App Store ou Google play. Une fois chargée, lancez-la, sélectionnez la résidence La Rayonne, puis l'icone "appartement en 360°".

Bonne visite !



vue intérieure 3D appartement C402

SALON DE
L'IMMOBILIER
du 2 au 4 Octobre 2015
ALPEXPO-GRENOBLE



ÉLIGIBLE
TVA
5,5%*



Illustrations : libre interprétation de l'artiste © Crédits : L&L Architecture

* éligible sous condition de revenu

recensement

> Abeilles

Déclaration des ruchers

Toute personne possédant ou détenant une ou des ruche(s) doit déclarer sa ou ses ruche(s). Cette déclaration est obligatoire dès la première ruche car les abeilles sont confrontées à des problèmes sanitaires. Cela permet aussi de savoir où elles sont situées pour prévenir en cas d'alerte sanitaire ou d'épandage. Enfin, les aides ou subventions dépendent du nombre de ruches et de ruchers. Plus les déclarations seront nombreuses, plus la gestion des problèmes sanitaires sera facile et les aides nombreuses.

Cette déclaration s'effectue tous les ans, entre le 1^{er} novembre et le 29 février, par courrier en retournant le document Cerfa N°13995*02 à votre Groupement de défense sanitaire (GDS CS 92314, 38033 Grenoble Cedex 2) ou sur le site www.mesdemarches.agriculture.gouv.fr

Contacts : Maison des apiculteurs, 40, avenue Marcellin-Berthelot à Grenoble, du lundi au jeudi, de 8 h à 12 h et 13 h 30 à 17 h (16 h 30 le vendredi), 09 74 50 85 85, info@gds38.asso.fr

urbanisme

> Plan local d'urbanisme

Rapport d'enquête en ligne

Le rapport du commissaire enquêteur sur les enquêtes publiques conduites en juin 2015 est en ligne, dont la modification n°7 du PLU. Télécharger les rapports : www.ville-echirolles.fr > Urbanisme > Le PLU

santé

Réflexologue (bien-être par les pieds) depuis plus de douze ans, Sylvie Diaz propose différents soins en cabinet ou à domicile, des ateliers d'initiation. Contacts : 1, rue d'Estienne-d'Orves, 06 49 89 09 17, sylvierreflexo@orange.fr. www.reflexologie-sdiaz.odavia.com

découverte de l'entreprise

Journées portes ouvertes des entreprises à l'initiative de la Chambre de commerce et d'industrie jusqu'au 19 octobre. Infos sur www.jpo.grenoble.cci.fr

Bureau de vente

Cours Jean Jaures et Rue René Thomas, Echirolles

Prise de RDV au 04 76 24 80 64

www.mv-residences.com



Journées du patrimoine

Un franc succès

Les Français-es raffolent des découvertes et animations qui rythment la manifestation. 140 amateurs ont visité le musée Géo-Charles, 160 le musée de la Viscoze, tandis qu'à l'église Saint-Jacques, Guy Raffin, président de l'association pour un orgue à Echirolles (APOE), a sensibilisé le public aux variations de l'instrument acquis grâce à de multiples dons et recettes de concerts.

+ D'INFOS Cité-echirolles.fr
Diaporamas > Culture



Le collège Jean-Vilar hors ses murs

Une visite des quartiers de la Ville Neuve, coorganisée par le collège Jean-Vilar, la direction jeunesse et le service éducation, a permis aux enseignant-es de l'établissement de découvrir les équipements du quartier et de rencontrer les personnes ressources, dans le but de faciliter la mise en place de partenariats.





Le sport scolaire fait aussi sa rentrée !

Foot ou rugby, mais aussi badminton, futsal ou fit-cross, 15 classes de seconde des lycées Marie-Curie et Thomas-Edison ont participé à la Journée nationale du sport scolaire organisée par le ministère de l'Éducation nationale et l'UNSS. Objectif : leur donner envie de pratiquer au sein d'une association sportive.



Démos, un parcours enthousiasmant

14 enfants accompagnés par Evade et scolarisés à l'école Jean-Jaurès, et leurs familles, ont vécu l'aventure du dispositif Démos (éducation musicale et orchestrale à vocation sociale) durant deux ans, en partenariat avec le conservatoire de musique Jean-Wiéner. Outre les ateliers d'apprentissage, les enfants ont joué à la Côte Saint-André et au Théâtre antique de Vienne dans le cadre du Festival Berlioz, ainsi qu'à la Philharmonie de Paris (notre photo).



L'ALE rugby porte haut ses couleurs

Jean-Pierre Blondel, président de l'ALE, a remis aux sponsors et personnalités – dont le maire Renzo Sulli, les adjoints Pierre Labriet et Alban Rosa – des maillots dédicacés, lors du match d'ouverture de la saison remporté par les Echirollois face aux Martinérois (22-13).



Fête de la Luire : à la corne !

Gros succès pour la Fête de quartiers de la Luire organisée par un collectif regroupant des associations, des services de la Ville et du CCAS. La première partie était dédiée aux petits, avec des jeux et des structures gonflables. Les grands ont ensuite pris le taureau, ou plutôt la vachette par les cornes, lors d'un taureau piscine épique...



Bouba, chevalier des Arts et Lettres

C'est au côté de Chantal Cornier, présidente de la compagnie Malka, que le danseur-chorégraphe Bouba Landrille Tchouda – qui a été sept ans en résidence à Echirolles – a reçu les insignes de chevalier dans l'ordre des Arts et Lettres, une décoration honorifique décernée par Jean-Jacques Queyranne, président de la Région Rhône-Alpes. Une cérémonie à laquelle assistait Jacqueline Madrennes, adjointe à la culture d'Echirolles.



DU 14 AU 24
OCTOBRE 2015

parapharmacie
E.Leclerc

Ticket
E.Leclerc*
40%
avec
la carte



DENTIFRICE DUO ANTI-CARIES
2 X 125 ML
elmex®

Ticket
E.Leclerc*
40%
avec
la carte



JET DYNAMIQUE 135 ML
PHYSIOMER®
Hors lot promotionnel

Les offres bénéficiant d'un Ticket "E.Leclerc" sont limitées à 15 produits par foyer pour cette opération. Voir conditions en magasins.

OFFRE VALABLE

DU 28/10 AU 07/11/2015

parapharmacie
E.Leclerc

Ticket
E.Leclerc*
30%
avec
la carte



GAMME CAPILLAIRE PURESENTIEL⁽¹⁾

La cure fortifiante, pour agir de l'intérieur et à la racine du problème.

* Sur les produits de la gamme disponibles en magasin.

(1) Les compléments alimentaires sont à utiliser dans le cadre d'une alimentation variée et d'un mode de vie sain.

Ticket
E.Leclerc*
30%
avec
la carte



GAMME D STRESS SYNERGIA

La formulation de D-Stress est une véritable référence sur le marché et a fait l'objet d'un brevet international. D-Stress® contient du magnésium, de la taurine, de l'arginine et des vitamines B.

* Sur les produits de la gamme disponibles en magasin.



Avec votre carte E.Leclerc,
vos marques préférées
vous rapportent de l'argent !*

Ticket
E.Leclerc*
30%
avec
la carte



GAMME PROPEX ORTIS

Cet hiver pour adoucir et libérer naturellement les voies respiratoires, ayez le réflexe PROPEX.

* Sur les produits de la gamme disponibles en magasin.

(*)Offres en Ticket E.Leclerc non cumulables avec les produits des mêmes gammes bénéficiant d'un autre Ticket E.Leclerc ou d'une autre promotion. Pour tout renseignement complémentaire sur les Tickets E.Leclerc, adressez-vous en magasin.

Chez E.Leclerc, vous savez que vous achetez moins cher

E.Leclerc

COMBOIRE - ÉCHIROLLES - 04 76 33 31 38
OUVERT DU LUNDI AU VENDREDI DE 8H30 À 21H. LE SAMEDI DE 8H30 À 20H30